

Program rozvoje obce

Dolní Bojanovice



na období
2019 - 2025



Program rozvoje obce Dolní Bojanovice byl zpracován prostřednictvím projektu
„Podluží plánuje společně CZ.03.4.74/0.0/0.0/16_058/0007371“



Evropská unie
Evropský sociální fond
Operační program Zaměstnanost

Zpracovatel: DSO Region Podluží.

**Program rozvoje obce byl schválen zastupitelstvem obce dne 19.6.2019,
usnesením č. ZO/115/2019.**

Obsah

Úvod	3
A. Analytická část	4
A.1. Charakteristika obce.....	4
1. Území.....	4
2. Obyvatelstvo	8
3. Hospodářství	18
4. Infrastruktura	24
5. Vybavenost	31
6. Životní prostředí	44
7. Správa obce.....	54
A.2 Východiska pro návrhovou část	60
1. Silné stránky	60
2. Slabé stránky	61
3. Příležitosti	61
4. Hrozby.....	62
A.3. Další východiska - dotazníkové šetření	63
B. Návrhová část	65
B.1 Strategická vize	65
B.2 Opatření a aktivity	65
1. INFRASTRUKTURA.....	65
2. ŠKOLSTVÍ, MIMOŠKOLNÍ VÝCHOVA	66
3. KULTURA.....	68
4. SPORT	69
5. ŽIVOTNÍ PROSTŘEDÍ, EKOLOGIE	70
6. KOMUNITNÍ ŽIVOT V OBCI.....	71
7. SOCIÁLNÍ POLITIKA.....	71
8. DOPRAVA.....	72
9. BEZPEČNOST	73
10. PROPAGACE OBCE, CESTOVNÍ RUCH	73
B.3 Podpora realizace programu	75
Použité zdroje	77
Seznam obrázků, tabulek, grafů a zkratek.....	79

Úvod

Základním plánovacím dokumentem obce, zakotveným v zákoně č. 128/2000 Sb., o obcích, je program rozvoje obce. Jde o hlavní nástroj řízení rozvoje obce. Program rozvoje obce formuluje představy o budoucnosti obce a navrhuje způsoby, jak těchto představ dosáhnout.

Program rozvoje obce Dolní Bojanovice je dokumentem, v němž jsou zakotveny rozvojové priority obce. Podkladem pro vznik Programu rozvoje obce je „Metodika tvorby Programu rozvoje obce“, kterou zpracovalo Ministerstvo pro místní rozvoj. Při zpracování dokumentu se vycházelo z již existujících dokumentů obce jako je např. územní plán obce. Dokument obsahuje současné potřeby obce a výhledové náměty, kterými se obec postupně zabývá a řeší nebo bude řešit v budoucnosti.

Program rozvoje obce obsahuje analytickou část, která obsahuje popis obce a ve SWOT analýze jsou pak shrnuty silné a slabé stránky obce a dále ohrožení a hrozby. V další části je pak uvedena návrhová část programu rozvoje obce Dolní Bojanovice, která obsahuje nejen vizi obce, ale také jednotlivé aktivity a opatření.

Katastrální území obce Dolní Bojanovice:



Zdroj: www.mapy.cz

A. Analytická část

A.1. Charakteristika obce

Tato kapitola soustřeďuje základní fakta o obci a obsahuje komplexní zhodnocení situace v obci, současný stav, charakteristiku stavu a vývoje jednotlivých oblastí života obce. Charakteristika má 7 kapitol členěných na dílčí témata. Informace pro tvorbu této části byly získány z veřejně dostupných dat o obci.

1. Území

Dolní Bojanovice se nachází v jihovýchodní části České republiky ve správním obvodu Jihomoravského kraje, oblasti NUTS 2 Jihovýchod a administrativně spadá do správního obvodu ORP Hodonín. Obec Dolní Bojanovice je samostatná obec se sídlem obecního úřadu, správní území je shodné s katastrálním územím. Stavební úřad je ve městě Hodoníně. Leží v okrese Hodonín, v blízkosti okresního města. Od 1.1.2003 plní pro Dolní Bojanovice funkci obce s rozšířenou působností Městský úřad Hodonín. Katastrální území obce Dolní Bojanovice hraničí s katastrálními územími Starý Poddvorov, Josefov u Hodonína, Lužice u Hodonína, Hodonín, Mikulčice a Mutěnice. Obec leží v úrodné krajině jižní Moravy ve vinorodém Dolnomoravském úvalu, 8 km západně od okresního města Hodonína, přibližně 20 km od města Břeclav a přibližně 60 km od krajského města Brna. První písemná zmínka o existenci osady se objevuje v darovací listině v roce 1196. Obec původně patřila pánům z Kunštátu.

Převážnou část katastru tvoří velkovýrobně obhospodařovaná zemědělská krajina místy členěná rozptýlenou krajinnou zelení, v níž převládá orná půda a vinice. Zastoupeny jsou také lesní porosty, převážně na severu a severovýchodě katastru. Územní plán klade velký důraz na posílení systému ekologické stability, tj. založení chybějících biocenter a biokoridorů.

Tabulka č. 1: Souhrnné informace o obci Dolní Bojanovice.

Status:	Obec
Typ sídla:	Ostatní obce
ZUJ (kód obce):	586137
NUTS5:	CZ0645586137
LAU 1 (NUTS 4):	CZ0645 - Hodonín

NUTS3:	CZ064 - Jihomoravský kraj
NUTS2:	CZ06 - Jihovýchod
Obec s pověřeným obecním úřadem:	Hodonín
Obec s rozšířenou působností:	Hodonín
Katastrální plocha (ha):	1 991
Počet bydlících obyvatel k 31.12.2018:	2 987
Nadmořská výška (m n.m.):	178
Zeměpisné souřadnice (WGS-84):	17° 1' 43" E , 48° 51' 31" N
První písemná zpráva (rok):	1 390
PSČ:	696 17

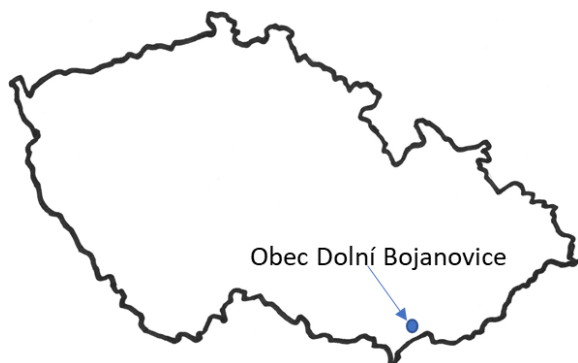
Zdroj: RISKY.cz, březen 2019

Původním zdrojem obživy místních obyvatel bylo zemědělství, zvláště vinařství má v obci staletou tradici. O tom, že Bojanovský ryzlink býval jedním z nejlepších v Rakousko-Uhersku svědčí písemný doklad z roku 1738. V roce 1905 bylo v Dolních Bojanovicích založeno rolnicko-vinařské družstvo „Záduha“, první na hodonínském okrese a v českých zemích vůbec.

Dominantou obce je kostel zasvěcený sv. Václavu. První zmínka o kostele pochází z roku 1398, dnešní podobu dostal kostel v roce 1734. Důležitou stavbou je Slovácká chalupa, postavená v 1. čtvrtině 19. stol., která je nejstarším stavením z původního osídlení vesnice. Slovácká chalupa je památkově chráněná a od roku 2007 slouží jako stálá muzejní expozice rolnického bydlení z konce 19. stol. Součástí vesnice jsou vinné sklepy s typickými žúdry bohatě malované slováckými ornamenty a dvě kapličky podobně ornamenty vyzdobené.

Obec Dolní Bojanovice spadá do regionu "Podluží" - jednoho z nejmalebnějších národopisných regionů Slovácka, kraje rozkládajícího se podél řeky Moravy od Zlína až k Břeclavi. Právě Podluží, nejjižnější ze slováckých regionů, ležící mezi Hodonínem, Břeclaví a Mikulovem, je znám svou věrností tradicím, přijatých od předků a neustále rozvíjených. Zpěv, tanec a pestré kroje mají stále dost místa v životě mnoha zdejších lidí tohoto regionu.

Obrázek č. 1: Mapa polohy obce vůči ČR



Zdroj: MAS Jižní Slovácko z.s, vlastní zpracování

Jak ukazují archeologické nálezy nejstaršího původu, bylo území obce i jejího okolí osídleno Kelty. Tyto nálezy dokládají vysokou úroveň kulturních řemeslných výrobků. Keltové zde žili od 4. století př. Kr. Na začátku letopočtu byli vytlačeni germánskými kmeny Markomanů. V průběhu 6. století počaly na naše území pronikat první kmeny Slovanů. Zatím se nedovede přesně určit období, ve kterém byly Dolní Bojanovice založeny. Dá se předpokládat, že sv. Cyril a Metoděj putovali přes toto území z Mikulčic do Kyjova. Nejstarší písemná zpráva o obci, psaná latinsky, pochází z roku 1196. Původně obec patřila pánům z Kunštátu. Osídlení se soustřeďovalo kolem potoka Prušánka a podél cesty k dnešnímu Starému Poddvorovu. Důležitým zdrojem příjmu vrchnosti bylo rybníkářství a vinařství. Obec a její okolí velmi trpělo četnými válečnými nájezdy, o čemž svědčí řada zaniklých osad např. Rupersdorf, Roztrhanice, Kapanice, Kuničky, Vsisko, Kukvice a Potvorovice.

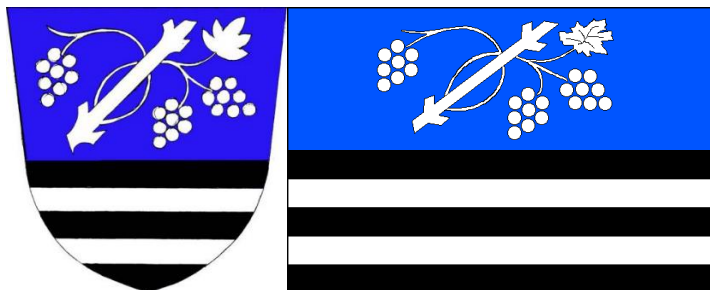
Symbol obce

Znak obce je modro-černě dělený štít, v horním modrém poli šikmá stříbrná vinná větev se třemi hrozny a jedním listem, v dolním poli dvě stříbrná břevna.

List praporu tvoří šest vodorovných pruhů - modrý, černý, bílý, černý, bílý a černý v poměru 5:1:1:1:1:1. V modrém pruhu šikmá vinná větev se třemi hrozny a jedním listem, vše bílé. Poměr šířky k délce listu je 2:3.

Obec používá při slavnostních příležitostech obecní pečeť pro reprezentativní účely, kterou od roku 1996 dostala od Senátu ČR.

Obrázek č. 2: Symboly obce



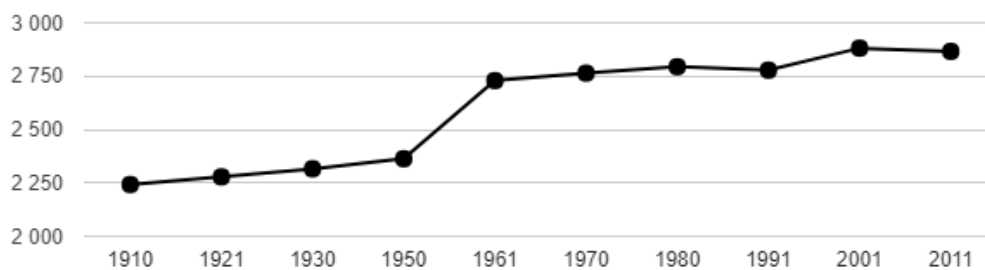
Zdroj: kurzy.cz, březen 2018

2. Obyvatelstvo

Demografická situace

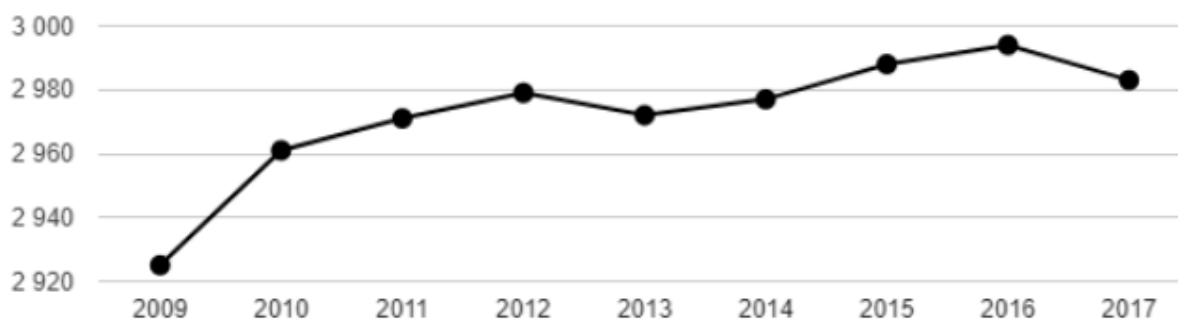
V roce 1910 byl počet obyvatel obce Dolní Bojanovice přibližně 2250. Do roku 2017 vzrostl počet obyvatel na 2994. Největší nárůst obyvatel byl mezi lety 1950 až 1961. Dlouhodobý demografický vývoj obyvatelstva v období od roku 1910 až 2011 shrnuje graf č.1. Demografický vývoj mezi lety 2009 až 2016 pak graf č.2. Tendence počtu obyvatel obce Dolní Bojanovice je vzrůstající.

Graf č. 1: Dlouhodobý vývoj počtu obyvatel obce Dolní Bojanovice od roku 1910



Zdroj: Český statistický úřad, 2019

Graf č. 2: Vývoj počtu obyvatel obce Dolní Bojanovice v letech 2009–2017



Zdroj: Český statistický úřad, 2019

Na konci roku 2017 žilo v obci 2 983 obyvatel. V poměru počtu mezi muži a ženami převládají mezi obyvateli muži. Průměrný věk obyvatel je 40,9 let. Jak je patrné z grafu č. 3 mezi občany převažují obyvatelé ve věkové kategorii 15–64 let a tvoří 65,1% obyvatel. Velmi optimistický a výjimečný je poměr mezi mladšími a staršími obyvateli, kdy v Dolních Bojanovicích je více dětí, než obyvatel starších 65 let. Obyvatel mladších

než 15 let je 17,8 % a obyvatel starších 65 let je 17,2 %. Index stáří udává, kolik obyvatel ze starších věkových skupin připadá na sto dětí. Konkrétně v tomto případě, kolik obyvatel ve věku 65 let a více připadá na 100 dětí do 15 let věku. Je-li výsledná velikost indexu nižší než sto, je podíl sledované dětské složky obyvatel vyšší než podíl starších osob, a naopak převyšuje-li výsledná hodnota indexu sto, je počet osob ve věku nad 65 let vyšší než počet dětí v populaci. Hodnota indexu stáří v roce 2017 byla v Dolních Bojanovicích 96,60. Tato hodnota je nižší, než hodnota indexu stáří pro celou Českou republiku v roce 2017, kdy index stáří činil 122,12. Je výjimečně příznivá i ve vztahu k indexu stáří v ORP Hodonín, kde index činil 133,66.

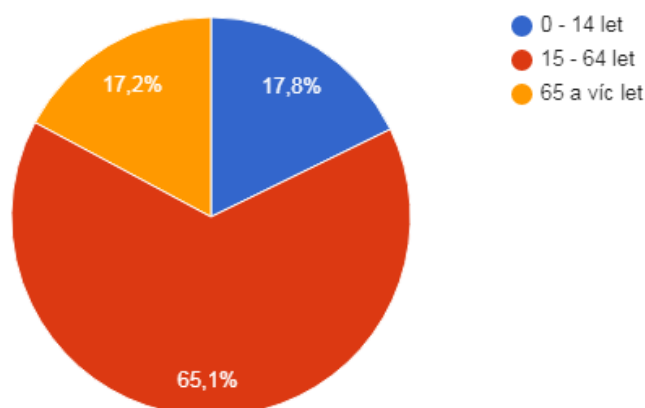
Tabulka č. 2: Demografická situace v obci Dolní Bojanovice, stav k 31.12.2017

Počet obyvatel	celkem		2 983
	věková skupina	0–14	530
		15–64	1 941
		65 a více	512
	pohlaví	muži	1 506
		ženy	1 477
Průměrný věk	celkem		40,9

Zdroj: Český statistický úřad, 2019

Podle platného územního plánu obce Dolní Bojanovice je kladný přírůstek obyvatelstva dlouhodobě rovnoměrný, za 10 let vzrůstá počet obyvatel o cca 100 obyvatel. Vzhledem k poloze a silným aglomeračním vazbám města Hodonín se do budoucna předpokládá dynamický urbanistický rozvoj v rámci trendů současného vývoje obcí v okolí větších měst. Lze očekávat, že počet trvale bydlících obyvatel obce vzroste na cca 3 070 obyvatel. Všechny zastavitelné plochy jsou převzaty z předchozího ÚP, nové plochy vymezeny nejsou.

Graf č. 3: Věková struktura obyvatel obce Dolní Bojanovice v roce 2017



Zdroj: Český statistický úřad, 2019

Vzdělanostní struktura

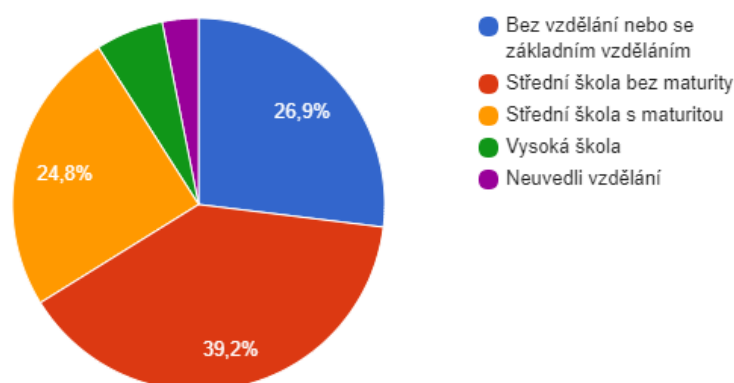
Vzdělanostní struktura obyvatel je evidována od 15 a více let. Nejpočetnější je skupina obyvatel se středním vzděláním bez maturity, dále obyvatelstvo se základním vzděláním a silné zastoupení má i obyvatelstvo s úplným středním vzděláním s maturitou. Rozdělení obyvatel podle vzdělání je shrnut v tabulce č. 3 a grafu č. 4. Obyvatel s vysokoškolským vzděláním v obci je 5,7 %.

Tabulka č. 3: Obyvatelstvo podle nejvyššího ukončeného vzdělání, rok 2011

Charakteristiky		celkem	muži	ženy
Obyvatelstvo ve věku 15 a více let		2 400	1 201	1 199
z toho podle stupně vzdělání	bez vzdělání	10	2	8
	základní včetně neukončeného	615	173	442
	střední vč. vyučení (bez maturity)	910	611	299
	úplné střední (s maturitou)	575	261	314
	nástavbové studium	57	26	31
	vyšší odborné vzdělání	23	10	16
	vysokoškolské	137	78	59

Zdroj: Český statistický úřad, 2019

Graf č. 4: Vzdělanostní struktura obyvatel obce Dolní Bojanovice v roce 2011



Zdroj: Český statistický úřad, (SLDB 2011), 2019

Pohyb obyvatelstva

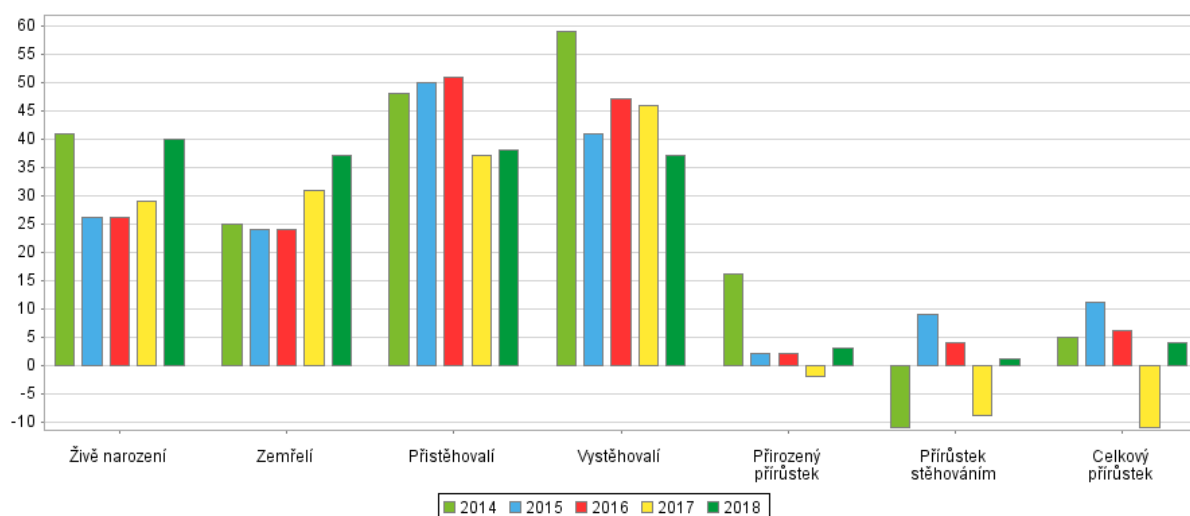
Pohyb obyvatelstva v obci je zcela přirozený. Z tabulky č. 4 a grafu č. 5 je patrné, že celkový úbytek obyvatel z obce je přibližně nahrazen celkovým přírůstkem, kdy rozdíl v těchto číslech je okolo deseti občanů. Největší migrace obyvatel v Dolních Bojanovicích byla ve sledovaném období v roce 2015 a 2017. Počet migrujících obyvatel je však v posledních letech zanedbatelný vzhledem k počtu obyvatel obce.

Tabulka č. 4: Pohyb obyvatel v obci Dolní Bojanovice od roku 2014 do roku 2018

	rok 2014	rok 2015	rok 2016	rok 2017	rok 2018
Živě narození	41	26	26	29	40
Zemřelí	25	24	24	31	37
Přirozený přírůstek/úbytek	16	2	2	-2	3
Přistěhovalí	48	50	51	37	38
Vystěhovalí	59	41	47	46	37
Přírůstek/úbytek stěhováním	-11	9	4	-9	1
Celkový přírůstek/úbytek	5	11	6	-11	4

Zdroj: Český statistický úřad, veřejná databáze, 2019

Graf č. 5: Pohyb obyvatel v obci Dolní Bojanovice od roku 2014 do roku 2018



Zdroj: Český statistický úřad, veřejná databáze, 2019

Sociální situace

Obyvatelstvo v obci se řadí nejvíce k národnosti české a moravské. Dále jsou zde občané ze Slovenska, Polska a Ukrajiny. Při statistickém zjišťování však mnoho občanů svoji národnost nevedlo.

Tabulka č. 5: Obyvatelstvo Dolních Bojanovic podle národnosti, rok 2011

Obyvatelstvo celkem		Celkem	muži	ženy
		2 866	1 446	1 420
z toho národnost	česká	1 151	560	591
	moravská	945	491	454
	slezská	-	-	-
	slovenská	27	11	16
	německá	-	-	-
	polská	1	-	1
	romská	-	-	-
	ukrajinská	1	0	1
	vietnamská	-	-	-
	neuveďeno	563	294	269

Zdroj: Český statistický úřad, 2019

Vysoký podíl občanů obce se hlásí k římskokatolické církvi. Při posledním sčítání lidu, domů a bytů v ČR to bylo více než polovina občanů obce.

Tabulka č. 6: Obyvatelstvo Dolních Bojanovic podle náboženství, rok 2011

		Celkem	muži	ženy
Obyvatelstvo celkem		2 866	1 446	1 420
Věřící - nehlásící se k žádné církvi ani náboženské společnosti		154	90	64
Věřící - hlásící se k církvi, náboženské společnosti		1 649	785	864
z toho	Církev římskokatolická	1 515	714	801
	Církev československá husitská	-	-	-
	Českobratrská církev evangelická	8	5	3
	Náboženská společnost Svědkové Jehovovi	-	-	-
	Pravoslavná církev v českých zemích	3	1	2
Bez náboženské víry		159	92	67
Neuvedeno		904	479	425

Zdroj: Český statistický úřad, 2019

Spolková činnost v obci

Obyvatelé obce jsou aktivní a jejich spolková činnost je bohatá. V obci je činných přibližně 43 spolků, zvláště se 17- ti hudebními skupinami či spolky je obec v širokém okolí výjimečná. Mimořádná hudebnost obce sahá do začátku 19. století, kdy v roce 1824 vznikl první chrámový sbor a orchestr. Hudební dění v Dolních Bojanovicích však nejvýznamněji ovlivnila osobnost učitele hudby Pavla Janečka, dirigenta tehdejšího chrámového, nyní **Svatováclavského sboru a orchestru**. V roce 1958 založil Pavel Janeček v obci Kurz hudební výchovy. Existence dostupného hudebního vzdělání ve vesnici ovlivnila všechny následující generace. Kurz hudební výchovy, později Základní uměleckou školu každoročně navštěvovalo kolem 200 bojanovských

dětí. Z toho vyplývá i vysoký počet obyvatel obce s hudebním vzděláním, kteří umí zahrát na hudební nástroj a zazpívat, je to určitě více než tisíc občanů. Sólovému zpěvu se věnuje asi 90 zpěváků, aktivně hudbu a zpěv provozuje kolem 400 lidí. V současné době v Dolních Bojanovicích působí 17 hudebních těles a uskupení různých žánrů – **Želví nervy**, hrající folk až folkrock, **Modrá pečeť**, bluegrassová skupina, **Šroti**, rocková skupina, **Bojanovští heligonkáři**, **Schola farnosti sv. Václava**, hrající křesťanskou moderní hudbu, **Kytaráci**, **NOBImS** – křesťanská muzika, **4BAB** – dívčí vokální kvartet, zpívají převážně a capella – gospel, folk, folklor, pop. Bojanovský folklor je reprezentován třemi dechovými kapelami, **Bojané**, **Šohajka**, **Liduška**, čtyřmi cimbálovými muzikami **Zádruha**, **Grajcar**, **Morava** a nejmladší cimbálovou muzikou je **Stupava**. Tradici lidového zpívání a zvyků udržuje Bojanovský ženský sbor, **Mužský sbor Vox Vini** a dětský folklorní soubor **Slunéčko**.

Významné akce pořádané v obci

V Dolních Bojanovicích je mnoho společenských akcí během celého roku. Na začátku roku jsou to **plesy a taneční zábavy**, v březnu se koná **Jarní hudební festival**, **košty vín**, **velikonoční výstava**, v dubnu **Festival tolerance** a **Humanitární ples**, na konci dubna **pálení čarodějnic**, v srpnu promítá **letní kino**, **beseda u cimbálu**, **Zarážání hory**, na přelomu září a října jsou **Svatováclavské krojové hody**, dále pak **pochod slováckými vinohrady**, **Hodky s vinobraním**, v listopadu ZUŠ ve spolupráci s obcí pořádá **Hudební slavnosti sv. Cecílie** a před Vánocemi se koná **vánoční výstava**.

Pro Dolní Bojanovice je charakteristické, že lidové a duchovní tradice jsou spolu úzce spjaté a jsou až dosud každodenní součástí života obyvatel. Folklorní dění není organizováno žádným oficiálním sdružením, nebo folklorním souborem. Kroje oblékají všechny generace obyvatel, zvláště při slavnostech a kulturních, církevních nebo rodinných příležitostech. Kolem 30 žen obléká kroj každou neděli do kostela a některé, asi 10 starších žen, nosí kroj denně. Ve dvou třetinách domácností v obci se nachází kroj, či několik krojů a jde většinou o kroje pořízené v posledních desetiletích a pečlivě udržované. Početně jde kolem 600 krojů. Převážnou část z nich ušili v posledních 60 letech manželé Michal a Růžena Komosní, lidoví krejčí a organizátoři národopisného dění.

V Dolních Bojanovicích lidé stále dodržují některé folklorní i jiné tradice. Na **svátek sv. Josefa** děti chodí „na břínkačku“ koledovat do každého domu, kde bydlí Josef. Okolo Velikonoc děti chodí na **Smrtnou neděli** se zeleným stromečkem opentleným slaměnými a papírovými řetězy a sv. obrázky po koledě. V postní době před Velikonocemi, vždy v pátek a v neděli se pravidelně koná křížová cesta v kostele. V jednom z těchto dnů v postní době, lidé z obce rozjímají nad utrpením Ježíše Krista **cestou k Misijnímu kříži** v polích u Hrabinků. Při této cestě se muži střídají v nesení velkého kříže. Na **Velikonoce** při mši na Zelený čtvrtek se po Gloria odmlčí všechny zvony i varhany. Místo zvonění na věži chlapi po vesnici hrkají až do obřadů na Bílou sobotu, kdy se zvony opět slavnostně rozezní. Mají pojízdné „hrkavice“ (trakaře) a ruční klepače, jejich vedoucími jsou starší ministranti. Chlapci tímto způsobem nahrazují zvonění v Dolních Bojanovicích i v blízkém Josefově dodnes. Na Velikonoční pondělí se tradice dodržuje i v Dolních Bojanovicích. Dnes chodí i malí chlapi s rodiči nebo starší se spolužáky po děvčatech z rodiny či po spolužačkách. Přibyl také novější zvyk, že děvčata v úterý chlapcům „šlaháčku“ oplácejí a chodí v houfech po chlapcích, kteří jim v pondělí „nadělili“. První neděle po Velikonocích se nazývá Bílá a patří krojovaným děvčatům. Je to zvyk poměrně mladý, kdy před pár desetiletími někoho napadlo, že budou děvčata, která dosáhla plnoletosti, pořádat svůj **dívčí vínek**. Dívčí vínek se k nám dostal z městského prostředí. Tato zábava je známá v mnoha dalších obcích v okolí, někde má podobu plesu, jinde – jako v Dolních Bojanovicích – se jedná o krojovou zábavu. V předvečer prvního máje chlapi svým dívkám **stavějí** před domy **borové májky**, které mají vršek ozdobený barevnými mašlemi. Dnes se chlapi scházejí před hospodou, kde mají nachystané májky, které uřezali v lese, ostrouhali a nazdobili v předchozích dnech. Chlapi dávají děvčatům najevo svou náklonnost vztyčením májky před domem svého děvčete, které je na oplátku pohostí dobrým pitím a často i něčím k jídlu. A staví se májky nejen děvčatům, ale také před hospodou, před farou a před domem starosty obce. V létě chasa pořádá krojový výlet. Chlapi i děvčata chodí v polosvátečních šatech a krojích. V červnu se slaví za účasti krojovaných farníků, dvě významné církevní slavnosti, **Slavnost Božího těla a poutní Slavnost Božského srdce Páně**, která se slaví od 17. století a má v Dolních Bojanovicích specifický charakter. Během slavnosti Božského srdce Páně za zpěvu a doprovodu hudby prochází prapory vyzdobenou vesnicí krojovaný průvod se sochou Nejsvětějšího Srdce Ježíšova a dívky nesou nástroje umučení. Je to jedna z mála příležitostí, ke které dnes dívky oblékají slavnostní obřadní kroj. Účast věřících

na slavnosti bývá veliká a každoročně přichází průvod věřících z Josefova. Na slavnost Božího těla je v obci pořádána slavnostní mše s průvodem, kdy průvod prochází postupně ke čtyřem oltářům v obci a u každého oltáře se koná krátká eucharistická pobožnost se zpěvem smíšeného sboru. Při Božím těle jsou ulice obce, kde prochází průvod vyzdobeny habrovými větvemi. **Zarážení hory** je tradiční a velmi stará slavnost. Po jejím obnovení začátkem minulého století je podívanou pestrých kostýmů hotařů, obecního policajta a krojovaných účastníků. Pořádá se měsíc před hody u vinných sklepů, původně se odbývala ve vinohradech. Po přečtení Horenského práva se modlitbou vzpomene na zemřelé vinaře uplynulého roku. Velký význam pro farnost má záslibná **pout' do Žarošic**. Když v roce 1849 v obci vypukla cholera, zemřelo na tuto epidemii přes 260 obyvatel, naši předkové slíbili, že budou každoročně putovat k Panně Marii do Žarošic, aby Bůh na jejich přímlovu tuto nemoc zastavil.

Nejslavnostnějšími ze všech světských slavností jsou **Svatováclavské hody**, připadající na nejbližší neděli po svátku sv. Václava, patrona farního kostela. Začínají již několik dní před touto nedělí. Krojová chasa pak připravuje taneční parket „pod zeleným“ a staví máj. V neděli dopoledne se ze všech koutů obce scházejí krojovaní chlapani a děvčata i davy lidí na slavnostní hrubou hodovou mši. Tato mše je doprovázená hudbou a zpěvem Svatováclavského sboru a orchestru. Následuje odpolední požehnání, po kterém jde odpolední průvod pro prvního a druhého stárka a následně na parket „pod zelené“. Hodové pondělí začíná mší svatou za zemřelé a patří místním krojovaným, především ženáčům. Hned po obědě počíná oslava, ale trochu jiná než tradičně folklorní. V posledních desetiletích se lidé všech věkových kategorií, zvláště vinaři a muzikanti, scházejí pod búdama okolo prostoru „pod ořechama“. Oblečení chodí neformálně ve všedních šatech. Hraje se na rozličné hudební nástroje od kytary, přes housle, basy, flétny a klarinety až po cimbál či basu a písně jsou jak lidové, tak trampské a táborákové.

Úterý po hodech začínají krojovaní chlapani v hospodě snídání. Hody jsou téměř u konce a je tedy třeba na ně „vydělat“. Chasa od rána projíždí obcí s koňmi a vozem, na kterém veze víno, jímž zavdává všem, koho na ulici potkají. Od lidí pak dostávají dýně, kukuřičné klasy nebo jenom dýňová jádra, v poslední době i peníze. Tyto věci se potom vydraží na hodky. Dnes se chasa zastavuje na faře, u Obecního úřadu, v základní škole, v různých podnicích a také na hřbitově, kde se pomodlí za kamarády, kteří se letošních hodů nedožili. Večerní zábava se nese v humorném duchu. Děvčata chodí převlečená za chlapance a naopak. Chlapani také připravují humorné scénky, v

nichž si utahují z kamarádů nebo připomínají neobvyklé příhody z uplynulého roku. Hody ukončují **hodky** s taneční zábavou.

Tabulka č. 7: Spolky v obci Dolní Bojanovice

Spolky v obci Dolní Bojanovice		
Zájmové organizace	Hudební spolky a skupiny	Sportovní organizace
Fotokroužek	VOX VINI - mužský pěvecký sbor	SK Dolní Bojanovice
Český svaz včelařů	Svatováclavský sbor a orchestr - duchovní a chrámová hudba	Orel jednota Dolní Bojanovice
Myslivecké sdružení Stupava	NOBImS	Stolní tenis
Sbor dobrovolných hasičů	VĚTŠÍ POLOVINA	Tenisový klub
Český zahrádkářský svaz	ŽELVÍ NERVY	Templářští lukostřelci
RC Sluníčko	Schola	HBC Snipers Dolní Bojanovice
Vinařský spolek	Ženský sbor	Střelci z praku
Klub seniorů	ŠROTI	Běžecký klub- Burčáková šestka
DFS Slunéčko	PROPOLIS	
Svaz zdravotně postižených občanů	MODRÁ PEČEŤ	
Farní klub maminek	Dechová hudba - Bojané	
Kynologický klub	Dechová hudba - Šohajka	
Muzejní spolek	Dechová hudba - Liduška	
Divadelní ochotníci	Cimbálová muzika - Stupava	
Tramská osada Samotáři	Cimbálová muzika - Zádruha	
Volné sdružení přátel hudby Diagonála	Cimbálová muzika - Morava	
Farní charita	Cimbálová muzika - Grajcar	
Československý červený kříž		

Zdroj: webové stránky obce, 2019

Způsoby informování občanů

Občané Dolních Bojanovic jsou o dění v obci informováni prostřednictvím obecního zpravodaje, který vychází každého čtvrt roku a také na webových stránkách obce, k informovanosti také přispívá obecní rozhlas.

3. Hospodářství

Ekonomická situace

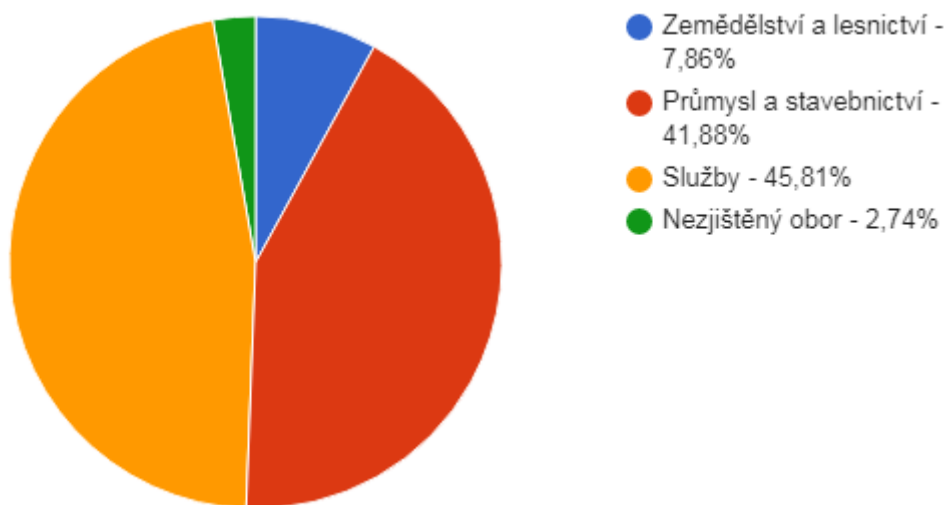
Podle údajů Českého statistického úřadu se v obci nacházelo k 31. 12. 2018 celkem 615 registrovaných ekonomických subjektů a z toho 335 subjektů se zjištěnou aktivitou. Mezi podnikatelskými subjekty převažuje činnost ve stavebnictví, ve velkoobchodě, maloobchodě a opravě motorových vozidel, potom v průmyslu, a v zemědělství, lesnictví a rybářství.

Tabulka č. 8: Podnikatelské subjekty v Dolních Bojanovicích podle převažující činnosti, rok 2018

Odvětví	Registrované podniky	Podniky se zjištěnou aktivitou
Celkem	615	335
Zemědělství, lesnictví, rybářství	51	28
Průmysl celkem	94	49
Stavebnictví	155	94
Velkoobchod a maloobchod; opravy a údržba motorových vozidel	107	53
Doprava a skladování	13	8
Ubytování, stravování a pohostinství	20	10
Informační a komunikační činnosti	13	9
Peněžnictví a pojišťovnictví	8	3
Činnosti v oblasti nemovitostí	10	7
Profesní, vědecké a technické činnosti	32	20
Administrativní a podpůrné činnosti	3	3
Veřejná správa a obrana; povinné sociální zabezpečení	2	1
Vzdělávání	5	2
Zdravotní a sociální péče	3	3
Kulturní, zábavní a rekreační činnosti	18	9
Ostatní činnosti	67	32
nezařazeno	.	.

Zdroj: Český statistický úřad, veřejná databáze, 2019

Graf č. 6: Struktura podnikatelských subjektů podle odvětví v obci Dolní Bojanovice v roce 2016



Zdroj: Český statistický úřad, 2019

V podnikatelské činnosti, která je rozdělená dle právní formy v tabulce č. 9, převažují fyzické osoby podnikající, kterých je na území obce registrováno 265 se zjištěnou aktivitou. Aktivních právnických osob v obci působí celkem 70 a obchodních společností je celkem 50.

Tabulka č. 9: Podnikatelské subjekty podle právní formy, rok 2018

	Registrované podniky	Podniky se zjištěnou aktivitou
Celkem	615	335
Fyzické osoby	510	265
Fyzické osoby podnikající dle živnostenského zákona	454	254
Fyzické osoby podnikající dle jiného než živnostenského zákona	19	13
Zemědělní podnikatelé	34	18
Právnické osoby	105	70
Obchodní společnosti	59	50
Akciové společnosti	.	.
Družstva	2	2

Zdroj: Český statistický úřad, veřejná databáze, 2019

Mezi významné podniky se v Dolních Bojanovicích řadí tiskárna Lelka, Tonstudio Rajchman, Veos Pospíšil spol.s.r.o., autoopravna Bílík, Podlahy Blažek s.r.o., stolařství Bílík a zásobník plynu – SPP Storage, s.r.o. v Dolních Bojanovicích. V obci jsou další menší podniky a živnostníci.

Struktura podnikatelských subjektů působících v obci

V Dolních Bojanovicích je 38 mikropodniků do 9 zaměstnanců, 14 malých podniků do 49 zaměstnanců a 1 střední podnik, který má více než 50 zaměstnanců a 201 subjektů bez zaměstnanců.

Tabulka č. 10: Počet podnikatelských subjektů podle počtu zaměstnanců v roce 2017

Počet subjektů bez zaměstnanců	201
Počet subjektů s 1-9 zaměstnanci - mikropodniky	38
Počet subjektů s 10-49 zaměstnanci - malé podniky	14
Počet subjektů s 50-249 zaměstnanci - střední podniky	1
Počet subjektů s >249 zaměstnanci- velké podniky	0

Zdroj: RISY, únor 2019

Velký důraz územní plán klade na posílení funkce bydlení a na vytvoření dostatku pracovních příležitostí. Současně zastavěné území je kompaktně až hustě zastavěno. Pro obytnou výstavbu jsou proto navrženy zastavitelné plochy na okrajích obce vždy s logickou vazbou na zastavěné území. Rozvoj ploch bydlení je orientován na severní, severovýchodní, severozápadní a jižní a okraj obce.

Stávající výrobní zóna se nachází na východním a jihovýchodním okraji obce. V roce 2017 byla kompletně zasítována podnikatelská zóna Záhumenice. Další plochy výroby jsou umístěny západně od obce. Veškeré výrobní plochy jsou situovány tak, aby jejich dopravní obsluha nezatížila dopravní skelet obce a nezhoršila v obci životní prostředí.

Komplexní pozemkové úpravy v obci doposud nebyly prováděny. Obec má zájem o provedení komplexních pozemkových úprav. V současnosti probíhá zajištění souhlasů majitelů pozemků. Obec nechala zpracovat krajinnou studii, která bude sloužit jako podklad pro tvorbu KPÚ.

Komerční služby v obci

Komerční služby v obci jsou dostačující. V obci se nachází pošta, která má otevřeno ve všední dny, jak v dopoledních, tak i v odpoledních hodinách, lékař pro dospělé i děti, stomatolog, lékárna, MŠ i ZŠ, ZUŠ, knihovna, kulturní dům, hasičská zbrojnice, kostel, hřbitov, hřiště a další komerční služby např. kadeřnictví, kosmetika, květinářství, cukrárna, řeznictví apod., které jsou uvedeny v kapitole č.5 - Vybavenost.

V obci se nachází místní pivovar Mazák a místní soukromí vinaři.

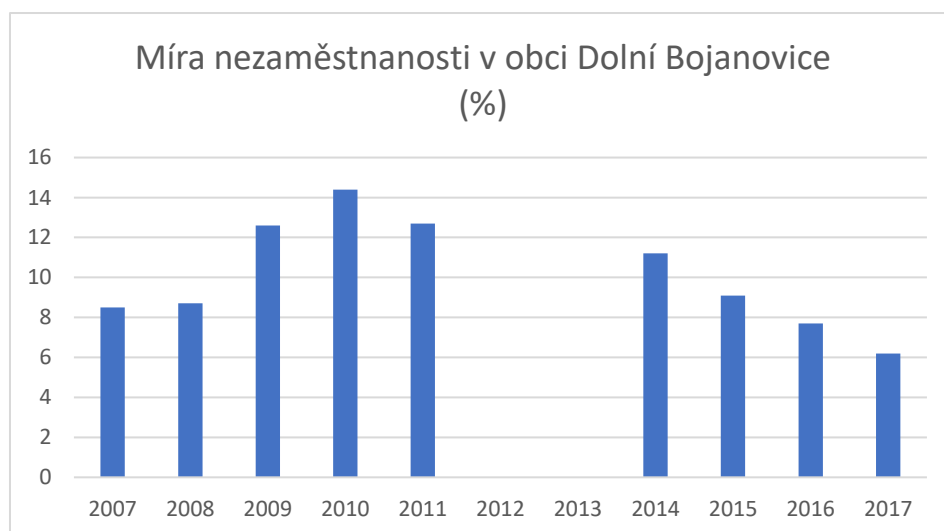
V obci šijí a vyšívají kroje a krojové součásti Markéta Malániková a Helena Pazderková.

Chybějící komerční službou v obci je bankomat.

Trh práce

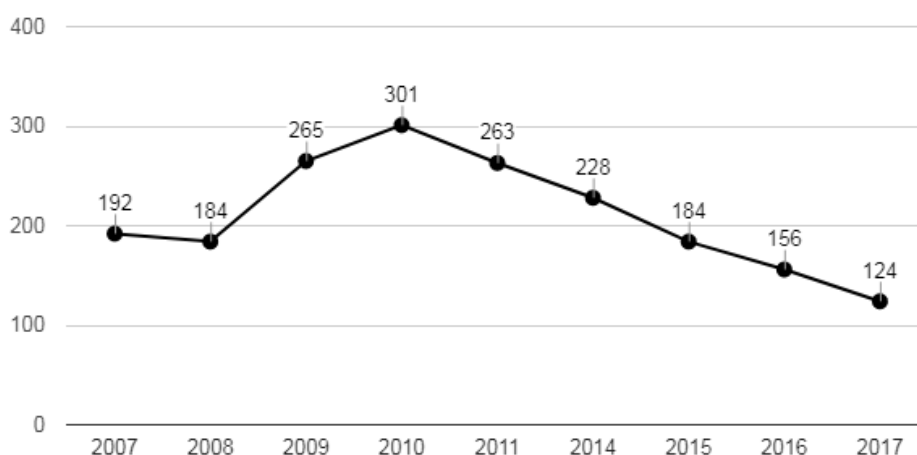
Míra nezaměstnanosti v obci od roku 2010 klesla ze 14,4 % na 6,2 % na konci roku 2017. Počet nezaměstnaných obyvatel od roku 2010 klesla z 301 osob na 156 osob v roce 2016. V evidenci úřadu práce je ke konci roku 2017 celkem 123 obyvatel Dolních Bojanovic, přičemž volných pracovních míst je ve stejném období v obci dle evidence úřadu práce celkem 10. Stav nezaměstnanosti v letech 2012 a 2013 byl nedostupný, z pohledu trendu je však pravděpodobné, že se míra nezaměstnanosti od roku 2010 stále snižuje.

Graf č. 7: Trend míry nezaměstnanosti v obci Dolní Bojanovice od roku 2007 do roku 2017 (v %)



Zdroj: MPSV, vlastní zpracování, duben 2018

Graf č. 8: Vývoj počtu nezaměstnaných osob v obci Dolní Bojanovice



Zdroj: Český statistický úřad, 2018

V tabulce č.11 je obyvatelstvo členěno na ekonomicky aktivní a neaktivní, kde se mezi ekonomicky aktivní občany řadí občané, kteří jsou zaměstnaní, zaměstnavatelé, občané pracující na vlastní účet, nezaměstnaní a dále pak ekonomicky neaktivní občané, kde se řadí nepracující důchodci, žáci, studenti a učni.

Ekonomicky aktivních občanů bylo při posledním sčítání obyvatel v roce 2011 v Dolních Bojanovicích 47,2 %.

Tabulka č. 11: Obyvatelstvo podle ekonomické aktivity, rok 2011

		Celkem	muži	ženy	
Ekonomicky aktivní celkem		1 353	785	568	
v tom	zaměstnaní	1 140	683	457	
	z toho podle postavení v zaměstnání	zaměstnanci	893	512	381
		zaměstnavatelé	42	26	16
		pracující na vlastní účet	141	119	22
	ze zaměstnaných	pracující důchodci	29	17	12
		ženy na mateřské dovolené	32	-	32
nezaměstnaní		213	105	111	
Ekonomicky neaktivní celkem		1 420	608	812	
z toho	nepracující důchodci	640	242	398	
	žáci, studenti, učni	458	233	225	
Osoby s nezjištěnou ekonomickou aktivitou		93	53	40	

Zdroj: Český statistický úřad, 2019

Počet osob vyjíždějících z obce za prací byl v roce 2017 podle ČSÚ 436. Počet osob dojíždějících za prací do obce byl 83. Počet osob zaměstnaných v zemědělství bylo 33. 364 osob bylo zaměstnáno v průmyslu, 122 ve stavebnictví a 454 ve službách.

Tabulka č. 12 poukazuje na strukturu zaměstnanosti v Dolních Bojanovicích podle odvětví v roce 2011. V porovnání s městem Hodonínem, Jihomoravským krajem a celou ČR bylo více obyvatel Dolních Bojanovic zaměstnáno v průmyslu a stavebnictví a méně obyvatel ve službách.

Tabulka č. 12: Struktura zaměstnanosti v obci Dolní Bojanovice podle odvětví v roce 2011 (%)

	Zemědělství a lesnictví	Průmysl a stavebnictví	Služby
Dolní Bojanovice	2,89	42,63	39,82
HODONÍN	3,45	38,40	47,19
Jihomoravský kraj	2,87	31,91	55,17
ČR	2,74	32,23	53,87

Zdroj: Český statistický úřad, 2019

Cestovní ruch

Obec Dolní Bojanovice je klidné místo na jihu Moravy. Obec patří do regionu Podluží, kde se doposud udržují lidové tradice a zároveň je místem, které se rozvíjí.

Řešené území má vynikající předpoklady především pro rozvoj cestovního ruchu, vinné turistiky, agroturistiky a cykloturistiky. Nad obcí se nachází území s kompaktní zástavbou vinných sklepů. Lokalita je velmi populární a současně pro jižní Moravu specifická. V návaznosti na tuto oblast územní plán s ohledem na jedinečnost daného místa rozvíjí plochy smíšené výrobní - vinné sklepy a rekreace.

Ubytovací možnosti v Dolních Bojanovicích jsou na Penzionu Václav a v místní Orlovně, která má k dispozici 49 lůžek v pokojích s vlastním WC a sprchovým koutem. Dále ve vinných sklepech a v penzionech. Celkově k možnosti ubytování v Dolních Bojanovicích je k dispozici cca 200 lůžek.

Možnosti stravování je v obci několik : Restaurace Obecní dům a Horní Hospoda, Kuchyně na DPS a Vinárna u Konšelů. Pro ochutnávky vín místních vinařů slouží vinné sklepy v Dolních Bojanovicích.

4. Infrastruktura

Technická infrastruktura

V obci je veřejný **vodovod**, který je v provozování VaK Hodonín, a.s. Vlastníkem vodovodu je z části VaK Hodonín, a.s. a z části Obec Dolní Bojanovice. Obec je napojena na skupinový vodovod Podluží. SV Podluží zásobuje i řadu obcí okresu Břeclav a je dále propojen se dvěma dalšími skupinovými vodovody, a to se soustavou Hodonín, Koryčany-Kyjov-Klobouky, Veselí-Strážnice a Bzenec-Kyjov-Hodonín, vzájemně propojených, dotovaných ze tří zdrojů:

JÚ podzemní vody Bzenec s ÚV Bzenec s kapacitou 450 l/s. Druhým zdrojem vody je vodárenská nádrž Koryčany s ÚV úpravnou vody Koryčany s kapacitou 55 l/s. Třetím zdrojem je JÚ podzemní vody Moravská Nová Ves s kapacitou 75 l/s.

Obec je zásobována z VDJ Starý Poddvorov I (o objemu 2x2500m³ s max. hladinou 236,50 m n. m, min. hl. 231,50 m n.m.). V budoucnu je možno řešit zdroj vody vlastní vodárnou.

Obecní **kanalizace** je jednotná. Touto kanalizací jsou odpadní vody svedeny na hlavní sběrač, který odvádí odpadní vody na stávající čistírnu odpadních vod Dolní Bojanovice. Původní ČOV, která byla vybudována v 80.letech, byla v roce 1999 nahrazena novou čistírnou odpadních vod umístěnou dále od obce. Jedná se o mechanicko-biologickou ČOV na 3062 EO, která byla zkolaudována v roce 1998. Recipientem je potok Prušáka. Vybudovaná kanalizační síť je funkční. Problematické je smíšené vlastnictví vodovodů a kanalizací v obci. Zcela zásadní je strategie vlastnictví ČOV a přibližně 4 km hlavních sběračů. Dnes patřící do vlastnictví VaK Hodonín a.s. (obec je akcionářem).

V katastrálním území obce neleží žádné výrobní **elektrické energie** ani rozvodny VVN/VN, nejbližší rozvodna je v Hodoníně. Řešeným územím nevedou elektrická vedení nadřazené sítě. Obec Dolní Bojanovice je zásobována vedením VN na napěťové hladině 22 kV z transformovny 110/22 kV Hodonín. Obec Dolní Bojanovice je zásobována elektrickou energií venkovním vedením VN 22 kV č. 35 odb. Dolní Bojanovice (severozápadně obce) a VN č. 2 odb. Starý Poddvorov (severovýchodně

obce). Uvedená vedení jsou územně stabilizována. Distribuční síť NN je provedena v převážné míře jako venkovní na betonových stožárech, stav sítě je dobrý.

V řešeném území, na sever od obce je množství aktivních vrtů sloužících zásobování **ropou a zemním plynem**. Od těchto vrtů vede k objektu PZP množství plynovodů a od PZP potom VTL plynovody, které vedou do k. ú. Mikulčice a k.ú. Mutěnice. Východní částí k.ú. Dolní Bojanovice dále prochází vedení VTL plynovodu do obce Mutěnice a jižně od obce prochází vedení VTL plynovodu do obce Josefov. Obec Dolní Bojanovice je zásobována z vedení VTL plynovodu DN 150, který prochází jižně od obce. Zásobování zajišťuje 1 VTL RS u areálu bývalého ZD. Jedná se o atypickou dvouřadou dvoustupňovou RS VTL/STL o výkonu 3000 m³/rok.

Z této RS jsou vyvedeny STL vývody, které napájejí regulační stanice STL/NTL:

- U křižovatky Školní, Cacardov RS ZŠ
- U křižovatky Okružní, Hlavní, RS obchodní dům
- U křižovatky Hodonínská, Dlouhá,
- Ulice Záhumenice, RŠ Kratinka

Na území Dolních Bojanovic je podzemní zásobník plynu s provozovatelem SPP Storage s.r.o. Technologie PZP umožňuje provozování zásobníku v režimu vtlačení a těžby plynu. Vtláčení a těžba plynu probíhá z a do VVTL plynovodu DN 700 PN 80, kterým je PZP Dolní Bojanovice propojen na mezinárodní MS Brodské (cca 30 km). Na MS Brodské je prováděno obchodní měření množství a kvality plynu, plynovod je zde napojen na slovenskou plynárenskou síť provozovanou společností eustream, a.s.

V současné době je **zásobování teplem** v řešeném území založeno na lokálních zdrojích, s topným médiem převážně zemním plynem. Koncepce zásobování teplem založená na lokálních zdrojích se nemění.

Přenos informací v Dolních Bojanovicích vede západním a severním okrajem katastrálního území obce. Řešeným územím prochází dálkové i sdělovací kabely. Byly zakresleny v grafické části dokumentace územního plánu. Dálkové kabely jsou položeny v souběhu se silnicemi III. třídy. Ve východním okraji katastrálního území je veden kabel anodové ochrany ke stanici SKAO. Obsluha rozvojových lokalit telekomunikačními sítěmi je uvažována v zemních kabelech, podle obecných

technických požadavků, podle kterých se rozvodné energetické a telekomunikační vedení v zastavěných částech obcí umísťují pod zem.

Systém nakládání s komunálním, ale i stavebním **odpadem** na území obce si obec Dolní Bojanovice stanovila ve své samostatné působnosti obecně závaznou vyhláškou, kterou se stanoví systém shromažďování, sběru, přepravy, třídění, využívání a odstraňování komunálních odpadů a nakládání se stavebním odpadem.

Obec má vlastní nově zbudovaný sběrný dvůr odpadů. Územní plán vymezil na západním okraji obce plochu technické infrastruktury – nakládání s odpady, a také umožňuje umístit trvalý sběrný dvůr odpadů na plochách výroby a skladování, a to jak stávajících stabilizovaných, tak na zastavitelných plochách tohoto typu. Na plochách „výroby a skladování“ je možné umístit i případnou recyklační linku na zpracování stavebního odpadu, popř. kompostárnu.

Vytříděné nebezpečné odpady a velkoobjemové odpady jsou ukládány na sběrném dvoře. Vlastní likvidace (neškodlivé uložení nebo druhotné využití) se předpokládá mimo území Dolních Bojanovic.

Skládka severně od obce je v současné době uzavřena a byla technicky a biologicky rekultivována.

Dopravní infrastruktura a místní komunikace

Katastrálním územím Dolní Bojanovice procházejí následující **silnice**:

- III/42222 : Lužice – Starý Poddvorov - Čejkovice
- III/4234 : Josefov – Dolní Bojanovice

Hlavní komunikací v řešeném území je silnice III. třídy č.42222, která prochází obcí a celým katastrálním územím od jihovýchodu na severozápad. Silnice má místní význam a spojuje obec s okresním městem Hodonínem a zajišťuje dopravní spojení se silnicí I. třídy I/55, která spojuje město Otrokovice a Břeclav s nájezdem na dálnici D2 u Břeclavi. Další silnice III/4234 z Josefova do Dolních Bojanovic má také místní význam. Obě uvedené silnice zajišťují dopravní spojení s okolními obcemi a současně i přímou dopravní obsluhu zástavby obce.

V souhrnu návrhů Generelu krajských silnic JmK je vymezena silnice III. třídy, která je značená jako N-05 Dolní Bojanovice - Mutěnice, úsek mezi silnicemi III/42222 a II/380

v délce 3,7 km. Bude sloužit jako přímé napojení obcí na silniční tahy vyššího významu. Pro tuto silnici je v ÚP Dolní Bojanovice vymezen koridor územní rezervy KRD1.

Dopravní osu místních komunikací tvoří stávající silnice III. třídy. Mají charakter obslužných komunikací, zařazujeme je proto do funkční skupiny C. Silnice III. třídy zajišťují v průchodu obcí přímou dopravní obsluhu okolních objektů. V lokalitě vinných sklepů, kde jsou místní komunikace velmi úzké, jsou stanoveny v podmíněně přípustném využití podmínky zajišťující plynulý provoz a parkování.

Obsluha zemědělských a lesních pozemků je zajištěna stabilizovanými účelovými komunikacemi.

Intenzita silniční dopravy je na silnici III/42222 dle celostátního sčítání dopravy v roce 2016 následující:

Tabulka č. 13: Intenzita dopravy na silnici č. III/42222

Typ vozidel:	Počet:
Osobní a dodávková vozidla bez přívěsů i s přívěsy	3 008
Lehká nákladní vozidla	215
Těžká motorová vozidla	405
Autobusy	49
Jednostopá motorová vozidla	12
Všechna motorová vozidla celkem	3 425

Zdroj: <https://geoportal.rsd.cz>, vlastní zpracování, březen 2018

Uváděné hodnoty v tabulce č. 13 jsou ročním průměrem denních intenzit dopravy ve vozidlech za 24 hodin. Na silnici č. III/4234 se sčítání v roce 2016 neprovádělo.

Pro zvýšení bezpečnosti je uvažováno na zpomalení vjezdů do obce.

Všechny nové obytné objekty i objekty občanské vybavenosti by měly mít řešeno **parkování a odstavování vozidel** na vlastním pozemku dle ČSN 73 6056 a dle zásad ČSN 73 6110 „Projektování místních komunikací“. K odstavování vozidel obyvatel slouží garáže v rodinných domech, parkovací místa u bytových domů, garáže v zahradách za domy a volně stojící garáže, výjimečně auta parkují i na ulicích před domem. Řadové garáže jsou postaveny v jihovýchodní části obce.

Přehled významnějších parkovišť v řešeném území:

- náměstí před restaurací cca 20 míst
- náměstí před penzionem cca 9 míst
- ulice farní cca 30 míst
- u hřbitova cca 6 míst
- u školy cca 25 míst
- u zdravotního střediska cca 10 míst
- před obchodním domem na ul. Hlavní cca 20 míst
- před a za obecním úřadem cca 30 míst

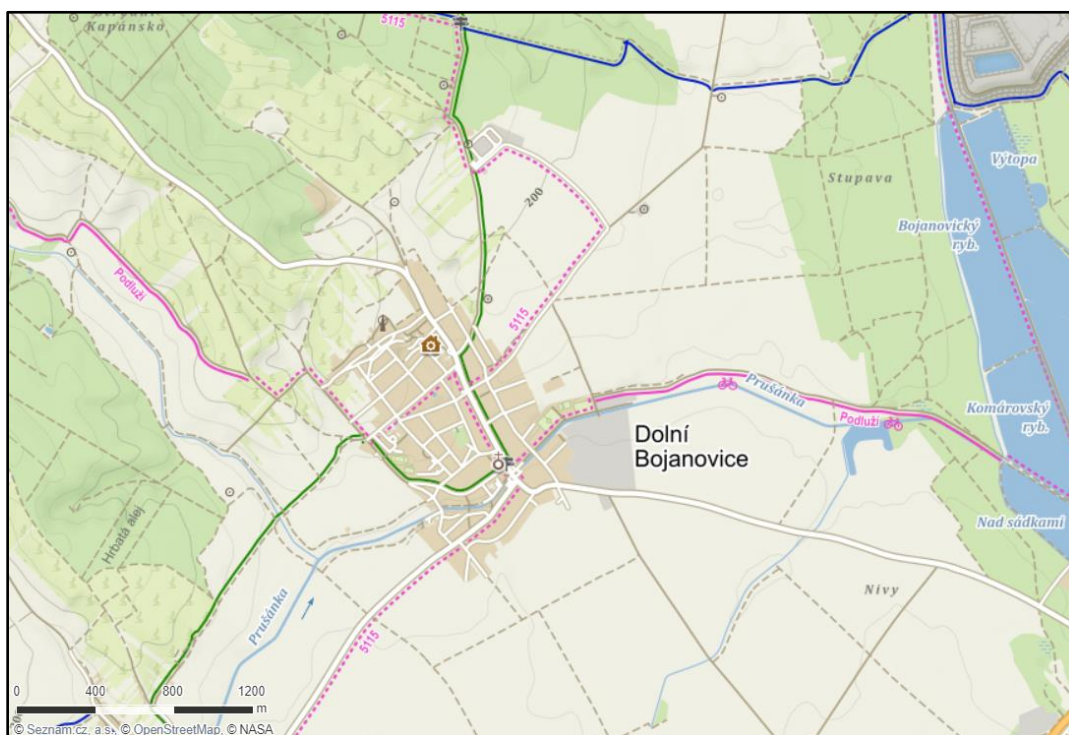
Celkem cca 150 míst

Nejbližší zastávka **železniční dopravy** je v obci Lužice, která je z centra obce Dolních Bojanovic vzdálená přibližně 7 km. Tato trať je značená jako II. tranzitní železniční koridor, což je hlavní dálkový železniční tah mezi Břeclaví a Petrovicemi u Karviné. Koridor představuje kromě významného vnitrostátního spojení, také tranzitní spojení mezi Vídní popř. Bratislavou a Varšavou. V tomto smyslu jde o část 6. panevropského koridoru. Celková délka koridorové tratě je 213 km. Železniční trať Přerov–Břeclav (v jízdním řádu pro cestující označená číslem 330) je dvoukolejná elektrizovaná celostátní trať, součást 2. koridoru. Trať vede z Přerova do Břeclavi přes Hulín, Otrokovice, Staré Město u Uherského Hradiště, Moravský Písek, Rohatec a Hodonín. Provoz na trati byl zahájen v roce 1841. Trať byla elektrizována v letech 1981-1985. V obci Lužice na této trati zastavují osobní vlaky. Nejbližší velké nádraží, kde zastavují mezinárodní a rychlostní vlaky je město Hodonín, vzdálené od Dolních Bojanovic přibližně 8 km. Další zastávka železniční dopravy je v obci Mutěnice, vzdálená přibližně 7 km. Tato trať č. 255 vede z Hodonína do Zaječí přes Velké Pavlovice.

Cyklistická a pěší doprava v obci zahrnuje chodníky a cyklistické a turistické stezky v obci a jejím okolí. Stávající chodníky jsou vybudovány po obou stranách silnice. U místních komunikací jsou chodníky jednostranné, nebo oboustranné. Situace je uspokojující.

V okolí obce existují široké možnosti turistiky a cykloturistiky. Jsou zde turistické trasy, cyklotrasy, cyklostezky. Na obrázku č.3 je mapa, která zobrazuje značené turistické trasy a cyklotrasy v okolí obce.

Obrázek č. 3: Mapa s turistickými a cyklistickými trasami.



Zdroj: mapy.cz, 2019

- Cyklostezka Dolní Bojanovice- Novodvorské rybníky.
- Cyklostezka Dolní Bojanovice- Starý Poddvorov.
- Zelená turistická značka: Mutěnice žst. - Dolní Kapánsko –Hanácká alej–Dolní Bojanovice- Josefov bus.
- Modrá turistická značka: Vlkoš žst.- Vacenovice- Ratíškovice – Svatý Jan – Kohoutek pramen – Hanácká alej – Horní Kapánsko – Starý Poddvorov – Nový Poddvorov – rozhledna Na Podluží – Nechory – Josefov – Lužice žst. – Mikulčice hradiště.
- Cyklotrasa 5115: Dolní Bojanovice – Josefov – Prušánky – Nový Poddvorov – Čejkovice.
- Cyklotrasa Podluží: Dolní Bojanovice, Starý Poddvorov – Prušánky – Moravská Nová Ves – Hrušky – Charvatská Nová Ves - Poštovná – Pohansko – Lanžhot –Kostice – Tvrdonice – Moravská Nová Ves – Lužice.

Dopravní obslužnost

Obec je obsluhována městskou hromadnou dopravou provozovanou společností ČSAD Hodonín a.s. Spojení s Hodonínem zajišťuje linka č 913 Hodonín-Čejč, dále linka č. 556, která vede z Hodonína do Podivína. Počet spojů linky 913 je přes všední den přibližně 1-2x za hodinu, o víkendu přibližně co 2 hodiny. Linka č. 556 jede přes Dolní Bojanovice ve všední den přibližně 10x, o víkendu do Dolních Bojanovic nezajíždí. Skrze provozovatele MHD je obec zapojena do integrovaného systému Jihomoravského kraje IDS JMK.

Obec má dostatek spojů s okresním městem Hodonín. Pro spojení s ostatními většími městy musí lidé přesezat v Hodoníně, kde mohou využít jak autobusovou, tak železniční dopravu.

5. Vybavenost

Bydlení

Zastavěné území Dolních Bojanovice je velice intenzivně využito, proluky se téměř nevyskytují. Plochy bydlení jsou tvořeny obytnými ulicemi s převážně řadovou zástavbou, minimálně pak zástavbou volně stojícími domy. Zástavba má kompaktní charakter. Plochy výroby a skladování jsou zastavěny a jsou využívány, v obci není žádná plocha charakteru brownfields. Rozvoj občanské vybavenosti je umožněn na pokračování ulice Kyjovské a na plochách smíšených obytných při ulici Josefovské. Plochy pro sportovní aktivity jsou řešeny v návaznosti na stávající sportovní areál. Výrobní zóna jižním a jihovýchodním okraji sídla umožňuje rozšíření – jsou zde navrženy plochy výroby a skladování. Vedle toho územní plán zakládá nový směr rozvoje ploch výroby a skladování – výroby drobné, a to na západě, za ulicí Vídeňská. Plochy smíšené výrobní pro rozvoj vinných sklepů jsou uvažovány v severní části obce s vazbou na stávající areál vinných sklepů. Plochy smíšené výrobní - vinné sklepy a rekreace jsou intenzivně využívány, ojediněle také k bydlení (pro nedostatek ploch k bydlení). Plochy občanské vybavenosti jsou využity účelně a jsou umístěny rovnoměrně, převážně podél ulice Hlavní, polohově vhodně jsou odděleny plochy školského a sportovního zařízení.

Vzhledem k poloze a silným aglomeračním vazbám města Hodonín se do budoucna předpokládá dynamický urbanistický rozvoj v rámci trendů současného vývoje obcí v okolí větších měst.

Současně zastavěné území je kompaktně až hustě zastavěno. V platném územním plánu obce jsou pro obytnou výstavbu navrženy zastavitelné plochy na okrajích obce s logickou vazbou na zastavěné území. Rozvoj ploch bydlení je orientován na severní, severovýchodní, severozápadní a jižní okraj obce.

Stávající výrobní zóna se nachází na východním a jihovýchodním okraji obce. Rozvoj výroby je orientován hlavně v návaznosti na tuto zónu. Další plochy výroby jsou umístěny západně od obce. Veškeré výrobní plochy jsou situovány tak, aby jejich dopravní obsluha nezatížila dopravní skelet obce a nezhoršila v obci životní prostředí. Rozvoj ploch občanské vybavenosti řeší územní plán především v návaznosti na plochy určené k bydlení a pro tělovýchovu a sport na stávající hřiště.

Na úseku technického vybavení území navrhuje územní plán východně od obce při vodním toku Prušánka rozšíření čistírny odpadních vod. Dále ÚP vymezuje v západní části k.ú. Dolní Bojanovice plochu pro umístění sběrného dvora tříděného odpadu.

Obrázek č. 4: Schéma koncepce rozvoje obce



Zdroj: Územní plán obce Dolní Bojanovice, Odůvodnění ÚP, zpracovatel AR projekt s.r.o., rok 2013

Ze schématu konceptu rozvoje obce na obrázku č. 4, který zobrazuje pouze nejvýznamnější zastavitelné plochy, a tedy hlavní směry rozvoje obce, je zřejmá snaha o segregaci navzájem neslučitelných (obtěžujících) funkcí. Hlavní plochy pro rozvoj výstavby RD jsou na jihu obce, dále Díly nad Kyjovskou cestou. Celkové plochy pro RD sčítají kolem 10 ha.

Pro rozvoj podnikání je vytvořeno území „Záhumenice“ a navrženy „Padělky u hodonínské cesty“, které sčítají přibližně 6 ha.

Dle výsledků Sčítání lidu, domů a bytů v roce 2011 se v Dolních Bojanovicích nacházelo celkem 898 bytů, z toho 887 rodinných domů, 6 bytových domů a 5 ostatních budov. V obci bylo 94 neobydlených domů.

Tabulka č. 14: Domovní fond, rok 2011

		celkem	rodinné domy	bytové domy	ostatní budovy
Domy úhrnem		898	887	6	5
Domy obydlené		804	794	6	4
z toho podle vlastnictví domu	fyzická osoba	708	706	1	1
	obec, stát	7	2	4	1
	bytové družstvo	-	-	-	-
	spoluvlastnictví vlastníků bytů	80	79	1	-
z toho podle období výstavby nebo rekonstrukce domu	1919 a dříve	17	17	-	-
	1920 - 1970	298	296	1	1
	1971 - 1980	141	140	-	1
	1981 - 1990	149	147	1	1
	1991 - 2000	102	99	3	-
	2001 - 2011	87	86	1	-

Zdroj: Český statistický úřad, Sčítání lidu, domů a bytů v roce 2011

Počet dokončených bytů v Dolních Bojanovicích rapidně vzrost v letech 2011 a 2012, kdy se dokončilo dvakrát více bytů (v přepočtu na 1000 obyvatel) v porovnání s Jihomoravským krajem a ČR. Od roku 2013 se počet dokončených bytů srovnal s Jihomoravským krajem a byl o něco vyšší v porovnání s ČR. Obec má ve vlastnictví 70 bytů, z toho 32 bytů pečovatelských.

Tabulka č. 15: Vývoj bytové výstavby v obci Dolní Bojanovice v období 2009–2015

	2009	2010	2011	2012	2013	2014	2015
Počet dokončených bytů v obci Dolní Bojanovice	4	5	19	19	8	8	9
Počet dokončených bytů v přepočtu na 1000 obyvatel v kraji	4,29	3,91	3,15	3,17	3,01	2,76	2,83
Počet dokončených bytů v přepočtu na 1000 obyvatel v ČR	3,68	3,48	2,76	2,75	2,4	2,27	2,38

Zdroj: Český statistický úřad, 2019

Vybavenost

V obci je základní občanská vybavenost. Nachází se zde mateřská i základní škola, základní umělecká škola, pošta, obchody, dům s pečovatelskou službou, malé zdravotní středisko s ordinací praktického lékaře pro dospělé a pediatra, zubního lékaře, lékárna. V obci je hřbitov. Umožněno je také sportovní a kulturní vyžití místních

obyvatel – v obci se nachází kulturní a společenský sál, 2 sportovní hřiště, restaurace, penziony a v neposlední řadě vinné sklepy, nabízející specifické gastronomické služby s následným ubytováním. V obci je velké množství zájmových organizací. Celkovou vybavenost obce shrnuje tabulka č.16.

Tabulka č. 16: Vybavenost obce Dolní Bojanovice, rok 2017

VYBAVENOST OBCE - Dolní Bojanovice							
Občanská vybavenost		Infrastruktura		Komerční služby		Atraktivita CR	
Obecní úřad/CzechPoint	x	Vodovod	x	Restaurace/občerstvení	x	Přírodní pozoruhodnosti	
Pošta	x	Kanalizace	x	Potraviny/smíšené zboží	x	Stavební pozoruhodnosti	
Policie		ČOV	x	Pekařství		Památníky/pomníky	x
Lékař pro dospělé	x	Telefonní síť	x	Zámečnictví	x	Technické památky	
Lékař pro děti	x	Rozvod el. NN	x	Sklenářství		Agrofarma/zoopark	
Stomatolog	x	Plynovodní síť	x	Pokrývačství/klempířství		Ubytovací zařízení	x
Jiný lékař		Veřejné osvětlení	x	Truhlářství/tesařství	x	Kemp	
Lékárna	x	Veřejný rozhlas	x	Zednické práce	x	Turistická trasa	
Mateřská škola	x	Napojení na silnici I. třídy	x	Elektropráce	x	Cyklotrasa/stezka	x
Základní škola - 1. stupeň		Napojení na dálnici		Instalatérství	x	Naučná stezka	x
Základní škola - 1. a 2. stupeň	x	Sběrný dvůr	x	Malířství	x	Muzeum/galerie	x
Kulturní dům/kino	x	Zastávka autobusu	x	Opravy motorových vozidel	x	Informační centrum	
Hasičská zbrojnice	x	Stanice vlaku		Kosmetika	x	Lyžařský vleč	
Kostel/kaple	x	Rozvojové plochy	x	Kadeřnictví	x	Lyžařská běžecká trasa	
Hřbitov	x	Ochranná pásma	x	Zahradnictví		Vodní sporty	
Sportovní hřiště	x	Sítě internetu	x	Čištění oděvů			
Dětské hřiště	x			Krejčovství	x		
Tělocvična/sportovní hala	x			Banka/bankomat			
Koupaliště							
Dům s pečovatelskou službou	x						
Dům pro seniory							

Zdroj: Vlastní zpracování MAS Jižní Slovácko z.s., rok 2018

Školství a vzdělávání

V Dolních Bojanovicích je základní a mateřská škola. Zřizovatelem školy je obec Dolní Bojanovice. V základní škole se vzdělává přibližně 360 žáků v 18-ti třídách. K přednostem školy patří velmi dobré materiální zázemí: 12 odborných učeben (z toho 8 učeben s interaktivní tabulí, 4 jazykové učebny, učebny PC, HV, VV, vaření a pracovních činností), běžecký ovál s venkovním víceúčelovým hřištěm či zrekonstruovaná tělocvična školy o rozměrech 43 x 21 metrů. Úzce spolupracuje s místní základní uměleckou školou, kdy výuka v ZUŠ navazuje na školní rozvrh žáků. Mateřská škola je součástí Základní školy Dolní Bojanovice. Ve školním roce 2017/2018 se v MŠ vzdělává 114 dětí v pěti třídách. Z toho bude 97 dětí s celodenní docházkou a 17 dětí s polodenním provozem, kde se snížila věková hranice pod 3 roky. Dvě třídy s 45 dětmi jsou smíšené a ve dvou předškolních třídách je zapsáno k povinnému předškolnímu vzdělávání 52 dětí. Základní a Mateřská škola je po venkovní rekonstrukci budovy. V plánu je i rekonstrukce vnitřních prostor a dovybavení školy.

ZUŠ Dolní Bojanovice je školou poskytující základní vzdělání v uměleckých oborech: hudebním, tanečním a výtvarném. Zřizovatelem školy je Krajský úřad Jihomoravského kraje.

Obrázek č. 5: Základní škola Dolní Bojanovice



Zdroj: webové stránky obce, březen 2019

Obrázek č. 6: Mateřská škola Dolní Bojanovice



Zdroj: Webové stránky obce, březen 2019

Z hlediska středního školství je spádovost jasně daná snadnou dostupností a širší nabídky oborů – děti nejčastěji dojíždějí do Hodonína, Břeclavi a Kyjova.

Zdravotnictví

V obci funguje ordinace praktického lékaře, který má ordinací hodiny každý všední den v týdnu, 2x i v odpoledních hodinách. Dále je zde 4x v týdnu ordinace dětského lékaře, který má ordinaci i v obci Prušánky a ordinace stomatologa, který ordinuje každý všední den. Zdravotnická záchranná služba přijíždí ze stanoviště v Břeclavi, legislativně stanovená doba dojezdu je tak snadno splnitelná. Budova zdravotního střediska byla zrekonstruovaná v roce 2017. V přízemí se nachází ordinace lékařů a prostory pro služby, v patře bylo nově vybudováno 7 bytů pro seniory.

Obrázek č. 7: Zdravotní středisko v Dolních Bojanovicích



Zdroj: Webové stránky obce, květen 2019

Sociální péče

V obci se nachází Dům s pečovatelskou službou, který je majetkem obce. Pečovatelské služby poskytuje Charita Hodonín. Charita poskytuje péči seniorům v denním provozu s komplexem služeb sociálních a zdravotních, zajišťovaných kvalifikovaným personálem. Obec má 32 pečovatelských bytů.

Farní charita v Dolních Bojanovicích je v současné době součástí Oblastní charity Hodonín. Charita v Dolních Bojanovicích byla založena duchovním správcem otcem Josefem Čermákem v roce 1991. Předsedou bojanovické charity byl do roku 1996 František Líčeník. Po jeho smrti převzala v roce 1997 funkci paní Vojtěška Kršová, která se o charitu v Dolních Bojanovicích stará dodnes.

Existuje zde možnost využít služeb Oblastní Charity Hodonín pro ošetrovatelské a pečovatelské služby, které mimo jiné zajišťují poskytování osobní asistence a pečovatelské služby v domácím prostředí klienta. Území obce nespadá mezi typicky sociálně vyloučené lokality. Jde spíše o jedince či rodiny v krizové životní situaci, kteří aktuálně potřebují pomoci. Lidé mohou využít také Centrum pro rodinu a sociální péči v Hodoníně. Zde je jim k dispozici široké spektrum služeb. Dolní Bojanovice jsou zapojeny do procesu komunitního plánování. Obce na Hodonínsku jsou na základě principu solidarity zapojeny do systému spolufinancování sociálních služeb.

Kultura

Obec Dolní Bojanovice vede společenský život s mnoha akcemi konajícími se po celý rok. Obec vyniká velkým počtem hudebních spolků a skupin. Během roku se v obci konají plesy, dětský krojový ples, Jarní hudební festival, košť vína, Velikonoční výstava, Festival tolerance, Humanitární ples, Pálení čarodějnic, Otevřené sklepy, promítání letního kina, beseda u cimbálu, Zarážání hory, Svatováclavské krojové hody, Pochod slováckými vinohrady, Hodky s vinobraním, Vánoční výstava. Další významné akce pořádá farnost Dolní Bojanovice – Slavnost Božího těla a Božského srdce páně (za účasti krojovaných), Noc kostelů, Farní den, pouť rodin na sv. Hostýn, pěší záslibná pouť k Panně Marii do Žarošic.

Kulturní zázemí obce tvoří Obecní dům s restaurací a vinárnou U Konšelů. Samotný sál, který pojme 250 - 400 lidí je dispozičně uspořádán tak, aby vyhovoval různým typům akcí od koncertů, přes divadelní představení až po plesy či taneční zábavy. Slouží také jako zázemí pro spolky a hudební tělesa v obci. Sál, či jeho část je možné pronajmout i na soukromé akce jakou jsou oslavy, svatby a křtiny.

Obecní knihovna Dolní Bojanovice sídlí od roku 2008 v přízemí budovy ZUŠ. Od poloviny července 2016 byla knihovna uzavřena po dobu čtyř měsíců z důvodů rekonstrukce celé budovy ZUŠ včetně knihovny. Knihovna nabízí bezbariérovou dostupnost, výhodné umístění ve středu obce, ale i velké přehledné prostory, čtenářský, dětský a internetový koutek. Dále zde bylo zřízeno Informační centrum obce a vedlejší prostory knihovny slouží jako depozitář Slovácké chalupy. Při rekonstrukci v roce 2016 došlo k výměně oken, dveří, změnilo se dispoziční řešení celého

přízemí, vznikl zde větší prostor včetně sociálního zázemí, staré regály a zázemí pro knihovníka nahradil nový, moderní nábytek.

V Dolních Bojanovicích se každoročně na přelomu července a srpna koná ve sportovním areálu **letní kino**. O provoz a realizaci letního filmového promítání se stará pověřený kulturní referent obce. Promítačem do roku 2013 byl Pavel Čadík, od dalšího roku nastala změna promítání digitalizací, takže i tuto obsluhu zajišťuje kulturní referent obce.

Slovácká chalupa v Dolních Bojanovicích je venkovský dům z konce 18. a začátku 19. století, který je chráněn památkovou péčí jako kulturní památka. V tomto stavení čp. 217 žil a pracoval František Vymyslický (1841–1933), rolník a lidový řezbář, jehož potomci bydleli v obci až do sedmdesátých let 20. století. Chalupa má při vstupu typické žudro, malované ornamentem s rostlinnými motivy, jablíčky, tulipány a hrozny vinné révy. Vnější stěny chalupy jsou zalíčeny modrou barvou s bílou lemovkou kolem oken a žudra. Uvnitř je uchována původní interiérová dispozice domu. Slovácká chalupa není vyloženým skanzenem ani muzeem, ale ukazuje návštěvníkům život našich předků – skromný a těžký, ale krásný a plný lásky i rodinné soudržnosti. Expozice se na chalupě mění tematicky podle ročních období šestkrát až sedmkrát do roka. Mnoho exponátů, dnes už historicky nenahraditelných, získal Muzejní spolek darem od spoluobčanů a přátel. O návštěvnosti svědčí zápisy v kronice návštěv, do níž se podepsalo mnoho významných hostů.

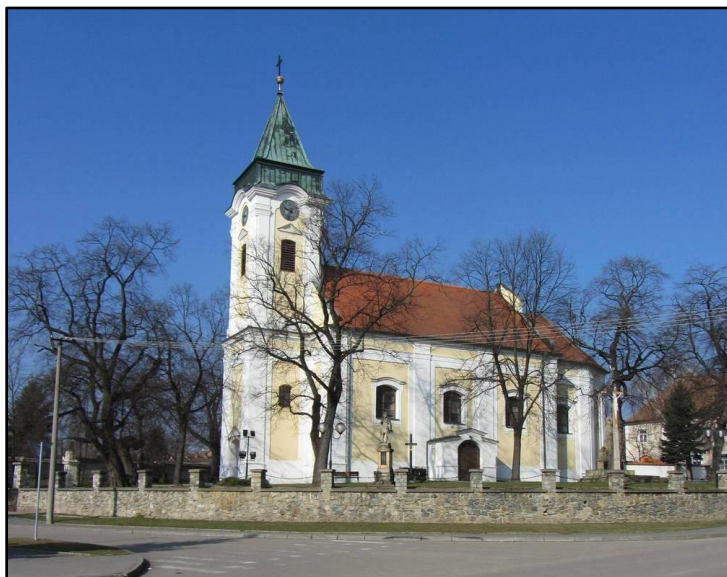
Kulturní památky

V obci jsou **nemovité kulturní památky** zapsané v Ústředním seznamu kulturních památek. Patří mezi ně:

- kamenný kříž na ulici Hodonínská,
- výklenková kaplička- poklona svatého Jana Nepomuckého,
- kostel svatého Václava,
- centrální kříž na hřbitově,
- krucifix na ulici Pod Vinohrady,
- Slovácká chalupa.

Nejvýznamnější památkou v obci je **kostel sv. Václava**, který se s tímto patronem připomíná již k roku 1398. V létě roku 1645 vypálen uherskými vojsky knížete Jiřího Rákoczyho, později byl opraven, chátral však dál, proto byl nakonec zbořen a na jeho místě roku 1734 vystaven dnešní chrám. Stavbu provedl zednický mistr Jakub Kristýnek z Velkých Pavlovic, náklady uhradila obec a stavební materiál poskytla tehdejší majitelka hodonínského panství hraběnka Marie Antonie rozená z Liechtenštejna. Vrcholně barokní stavba stojí na vyvýšené části návsi a je chráněna ohradní zdí. Kostel je jednodílný, má obdélný půdorys a je situovaný podél osy sever-jih. Kostel sv. Václava je evidovaný v Ústředním seznamu kulturních památek (ÚSKP) pod číslem 34166/7-2204.

Obrázek č. 8: Kostel sv. Václava



Zdroj: www.slovo.proglas.cz, leden 2018

Nejstarší nemovitou kulturní památkou v obci je **pamětní kříž** z roku 1724 na konci obce po pravé straně k Hodonínu (ÚSKP číslo 45474/7-2207). Kamenný kříž s oválnou patkou, zdobenou rolverkovými motivy, svým rytým nápisem připomíná neštěstí, při němž na tomto místě zahynul hejtman hodonínského panství Franz Heyssig.

Dále je zde **pískovcový kříž** z roku 1824 je umístěn na parkánu u kostela. Na kónicky tvarovaném podstavci je na výšku umístěna orámovaná oválná kartuš s volutami a rokají ve vrcholu, z níž vyrůstá jednoramenný kříž bez korpusu.

Cennými památkami jsou **tři dochované kříže od místního řezbáře Františka Vymyslického**. Všechny jsou vyřezány z dubu, jejich výška dosahuje 6,5 metru a z

toho asi 5 metrů je pokryto vyřezávanými biblickými a liturgickými motivy, například Eva a Adam u rajského stromu, Adamova lebka, smrt, výjevy křížové cesty se samostatně vyobrazenými nástroji Kristova umučení, symboly vyjadřující církve a víru — kalich s hostií, monstrance, hrozen révy vinné aj.

V obci je **Výklenková kaple – Poklona sv. Jana Nepomuckého** (ÚSKP číslo 30895/7-2205) stojící u cesty na Hodonín, která je půlkruhového půdorysu, datována rokem 1818.

V katastru obce se nalézá dalších **šest křížů, čtyři kapličky, šest soch nebo sousoší a pomník padlých u kostela.**

Obrázek č. 9: Tři dřevěné vyřezávané kříže od místního řezbáře Františka Vymyslického



Zdroj: Jiří Pajer a kolektiv, Dolní Bojanovice minulost a přítomnost obce, rok 2016

Sport a tělovýchova

Orel jednota Dolní Bojanovice byla obnovena v r. 1992 a její hlavní náplní je práce s dětmi a mládeží. V obci je od roku 2005 Orlovna. V současné době jsou na Orlovně pořádány akce pro širokou veřejnost, jako je Den dětí, Den matek, pletení žil a barvení vajíček, střelecký den, skákací den, ukončení florbalové sezóny nebo dětská diskotéka aj. Pro děti je v areálu Orlovny venkovní dětské hřiště a pro starší je k dispozici víceúčelové hřiště na míčové hry. Celoročně je pro veřejnost k dispozici mužská a

ženská posilovna, bowling a je zde zázemí pro Rodičovské centrum Sluníčko. Orlovna rovněž nabízí ubytovací zařízení, které podporuje společnou rodinnou dovolenou. Orlovna je také zázemím pro výtvarný kroužek Šikovné packy a každoročně se v jejím areálu uskutečňují příměstské tábory. Slouží také k setkávání vedoucích a trenérů na pravidelných radách a poradách, při přípravě všech výše zmíněných akcí i pro víkendová soustředění dětí. Mimo to pořádá orelská jednota každé prázdniny letní stanový tábor, sportovní kempy (počet a zaměření se mění podle aktuální potřeby). Celkem se táborů účastní přibližně 150 dětí. Od roku 2014 je otevřen i kroužek badmintonu, roku 2011 byl obnoven kroužek stolního tenisu. V roce 2016 rozšiřuje činnost o kroužek s názvem „Kdo si hraje, nezlobí“, který je určen pro děti ve věku od čtyř do sedmi let.

Od roku 2007 je **Jednota Orel Dolní Bojanovice** účastníkem Orelské florbalové ligy. V současné době je v jednotě 9 týmů v kategoriích: předpřípravka (tři týmy), elévové, mladší žáci, starší žáci, dorost, junioři a muži. Jako jedna z mála jednot mají Dolní Bojanovice i dívčí tým, a to v kategorii předpřípravky. Celkový počet členů, věnujících se tomuto sportu v Jednotě Orel Dolní Bojanovice, se pohybuje kolem 120 florbalistů. Od r. 2017 jsou některé týmy mužů a starších žáků přihlášeny do celostátní České florbalové ligy a Českého poháru.

SK Dolní Bojanovice, z.s. – dříve Tělovýchovná jednota Dolní Bojanovice jako zapsaný spolek, se stalo právnickou osobou, zaregistrovanou ministerstvem vnitra. Má 122 členů, z toho 66 do 18 let. Mezi činnosti patří – sportovní činnost klubu, soutěže pořádané FAČR a údržba sportovního areálu. Fotbalový klub Dolní Bojanovice má oddíl mužů, oddíl dorostu, mladší žáky, starší přípravka, mladší přípravka a základna (ještě nehraje soutěž).

Muži hrají Okresní přebor, dorost – krajská soutěž I.A třída, mladší žáci – okresní přebor, starší a mladší přípravka – okresní soutěž.

Počátky fotbalu spadají do r. 1932, kdy byl v Dolních Bojanovicích založen Sportovní klub kopané.

Oddíl házené Handball club vznikl v roce 1984 při fotbalovém klubu TJ Družstevník Dolní Bojanovice jako samostatný sportovní oddíl. Pro svou činnost využívá tělocvičnu a hřiště ZŠ Dolní Bojanovice.

Oddíl **stolního tenisu** - počátky stolního tenisu se datují od poloviny 50-tých let minulého století, v r. 2011 byla činnost oddílu znovu obnovena pod Jednotou Orel.

Tenisový klub vznikl v roce 1983. Ke své činnosti využívá špičkové antukové kurty odpovídající soutěžním podmínkám. Kurty jsou využívány nejen pro potřeby tenisového klubu, ale i pro individuální rekreaci. V r. 2010 převzali členové tenisového oddílu do užívání novou klubovnu se sociálním zázemím.

Hokejbal je nejmladším sportovním oddílem v obci, začal se hrát v r. 1998 na asfaltové ploše u areálu ZŠ. Starší žáci se nazývají Snipers Dolní Bojanovice a pro své tréninky využívají tělocvičnu základní školy.

Střelci z praku – počátky klubu spadají do r. 1998 – Radek Mrkva – jeden ze zakládajících členů se zúčastnil prakiády v Šic Prak Open v Mutěnicích. Přidali se další střelci a účastní se soutěží mimo jiné i v Belgii, Itálii, Španělsku. Střílí na terč o průměru 10 cm ze vzdálenosti 10 metrů olovenými kuličkami od průměru 9-11,6 mm.

Templářští lukostřelci - lukostřelecký klub vznikl díky skupině nadšenců v r. 2013 na svépomocně budované střelnici. Věnuje se hlavně 3D lukostřelbě, kdy se střílí na v terénu umístěné 3D terče zvířat v životní velikosti, účastní se děti školního věku. Od října 2014 se zúčastnili 11 závodů – na Moravě, Slovensku a v Rakousku – předsedou je Petr Jarošek.

Běžecký klub – již více než 20 let se v obci pořádá závod **Burčáková šestka** – v současné době ho připravují Přátelé běhu – Antonín Bábík ve spolupráci s dobrovolnými hasiči pod záštitou Obce Dolní Bojanovice a Ústředí Orla. Nedílnou součástí závodu jsou dětské kategorie, jejich trať je v současnosti u základní školy. Postupem času se závod proměňoval, měnila se trať i pořadatelé. Závod se přesunul k základní škole, trať vede pod budy, dále ulicí Mlýnskou na Hlavní, kolem kostela zpět ke škole a tento okruh se běží dvakrát. Účastní se ho více než 200 běžců a běžkyň. V Dolních Bojanovicích máme běžce, kteří se běhu věnují závodně – Antonín Bábík, Antonín Prčík, Václav Guliš – jsou ve vynikající kondici i v seniorských letech.

V obci je k dispozici veřejnosti a sportovním organizacím **sportovní areál**, kde je fotbalové hřiště (v r. 2017 nově vybudované včetně drenáží a závlahového systému, s dotací z MŠMT), zadní tréninkové fotbalové hřiště, tenisové kurty. V současnosti se zpracovává studie, která bude řešit např. zázemí pro další sporty, zázemí pro návštěvníky, revitalizovat i přilehlé plochy k areálu, jako je parkoviště, chodníky a přilehlou komunikaci.

Další možností, kde lze provozovat sport je **školní areál** a **tělocvična ZŠ**. Ve školním areálu se nachází víceúčelové hřiště s umělým povrchem, oválná tartanová dráha s doskočištěm, od r. 2017 hřiště na beach volejbal. Tělocvična byla v r. 2013 - 2014 zrekonstruována – zvětšena, nyní má rozměry dle pravidel pro volejbal, basketbal, tenis, házenou, florbal a malou kopanou.

6. Životní prostředí

Samotná obec leží spíše v rovinatém území, reliéf se zvedá směrem k severnímu okraji katastru a území se tak z geomorfologického hlediska dělí do dvou částí. Severozápadní část území leží v geomorfologické provincii Západní Karpaty, subprovincii Vnější Západní Karpaty. Příslušnou geomorfologickou oblastí jsou Středomoravské Karpaty, geomorfologickým celkem Kyjovská pahorkatina, podcelkem Mutěnická pahorkatina a okrskem Šardická pahorkatina. Nachází se zde krajinný typ využívaný jako lesozemědělská krajina. Jedná se o krajinu starých sídelních typů Pannonica na plošinách a pahorkatinách. Jde o nejběžnější typ krajiny. Ze zemědělské roviny tady vystupují pahorky, které jsou nejvýraznějším prvkem v katastrálním území. Na těchto mírných svazích severně od obce je pěstována vinná réva. Zatímco druhá, jihovýchodní část území leží v geomorfologické provincii Západopanonská pánev, subprovincii Vídeňská pánev. Příslušnou geomorfologickou oblastí jsou Jihomoravská pánev, geomorfologickým celkem Dolnomoravský úval, podcelkem Dyjsko-moravská pahorkatina a okrskem Tvrdonická pahorkatina, východní okraj zasahuje do okrsku Stupavská niva. V jižní části katastrálního území se nachází krajinný typ, využívaný jako zemědělská krajina. Jde o krajinu starých sídelních typů Pannonica na rovinách. Ve východní části se nachází krajinný typ využívaný jako rybníční krajina, zařazený do reliéfu krajiny širokých říčních niv. Území obce se nachází v provincii středoevropských listnatých lesů, v podprovincii panonské, většina území leží v bioregionu Hustopečském a je tvořena pahorkatinou na vápnitém flyši a spraších. Východní okraj území leží v bioregionu Hodonínském, s plochým až mírně zvlněným reliéfem. Podloží tvoří terasové štěrkopísky řeky Moravy, na nichž spočívají váte písčiny. Celý katastr, stejně tak jako většina jižní Moravy, patří do velmi teplé klimatické oblasti T4. Velmi teplá oblast T4 se vyznačuje průměrnými ročními teplotami v lednu -2 až -3 °C a v červenci 19 až 20 °C.

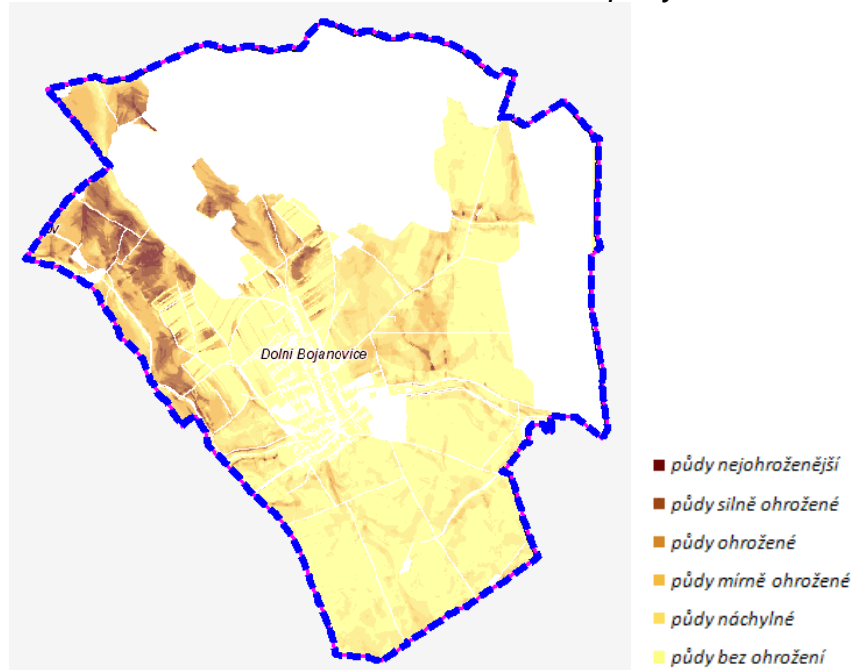
Charakteristika klimatické oblasti:

Průměrný úhrn srážek	538–550 mm
Průměrný úhrn srážek za veget. období	335–343 mm
Průměrná teplota vzduchu	9,2 °C
Průměrná teplota vzduchu za veget. období	15,8 °C
Průměrný začátek veget. období	21. dubna
Průměrný konec veget. období	12. října

V území převládá jihovýchodní, západní a severozápadní proudění s nízkým procentem bezvětří. Kvalita **ovzduší** v obci je dobrá, vyskytuje se zde znečištění prachovými částicemi díky větrné erozi.

Jako na území celého Jihomoravského kraje je vodní a větrná **eroze** v území významným problémem. Následkem je kromě škod na majetku obyvatel také zhoršení kvality ovzduší prachovými částicemi a postupné znehodnocování svrchního půdního horizontu. V minulosti zabraňovaly erozi četné remízky a meze, které byly rozorány. Řešené území je z hlediska morfologie terénu rovinaté až mírně zvlněné. Značná část zemědělských pozemků není vzhledem k jejich rovinatosti ohrožena vodní erozí. **Vodní eroze** se v řešeném území vyskytuje pouze na západním okraji katastru a na ploše vklíněné do lesa na sever od obce.

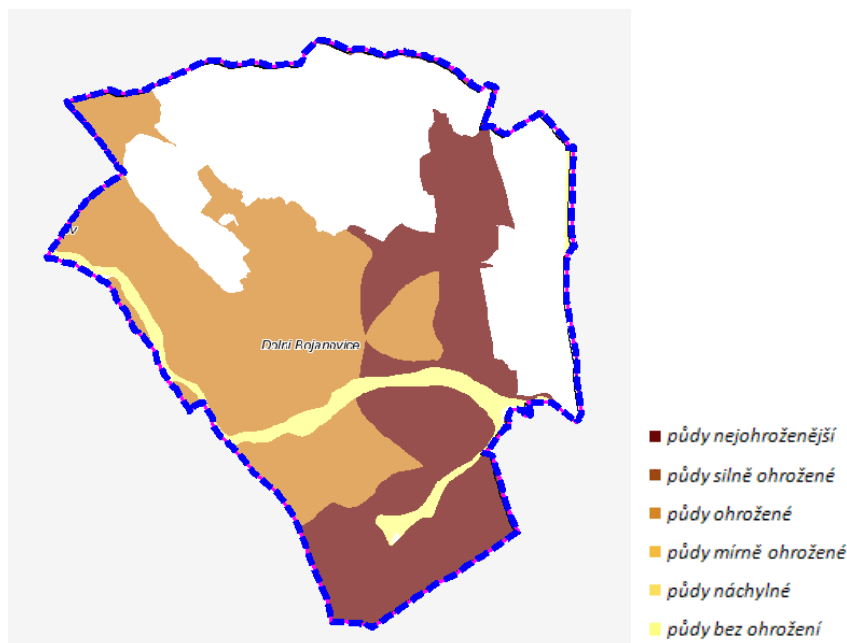
Obrázek č. 10 : Potenciální ohrožení orné půdy vodní erozí v k.ú. Dolní Bojanovice



Zdroj: Vodní a větrná eroze půd ČR (VÚMOP), Územní plán obce Dolní Bojanovice - odůvodnění, rok 2013

Větrná eroze poškozuje především půdy na plošinách a mírných svazích na východ a jih od obce, ohroženy jsou však v podstatě všechny půdy. Územní plán proto navrhuje v souvislosti s realizací územního systému ekologické stability využít navrhované biokoridory i jako aktivního protierozního prvku v krajině.

Obrázek č. 11: Potenciální ohrožení orné půdy větrnou erozí v k.ú. Dolní Bojanovice



Zdroj: Vodní a větrná eroze půd ČR (VÚMOP), Územní plán obce Dolní Bojanovice - odůvodnění, rok 2013

Doporučená protierozní opatření dle Územního plánu: v erozně ohrožených územích budou jako protierozní opatření sloužit navrhované biokoridory a biocentra místního ÚSES, které bude nutno při zpracování komplexních pozemkových úprav doplnit o návrh větrolamů. Vzájemná vzdálenost větrolamů by měla být optimálně 500 m, maximálně 1000 m. Při větší vzdálenosti je již protierozní vliv prakticky zanedbatelný.

Nejvýznamnějším **vodním tokem** v území je Prušánka (Řešica), povodí 4-17-01-107, která zájmovým územím protéká ve směru JZ-SV. V západní části území obce se do něj levostranně vlévá potok Hrabinková stružka, ve východní části pravostranně potok Žižlata. Prušánka je zároveň pravostranným přítokem řeky Kyjovky (Stupava). Tato nepatrná říční síť se ve východní části katastru rozrůstá o Komárovský rybník. V sousedním katastru města Hodonína, při východní hranici zájmového území, se nachází rozsáhlá rybníční soustava na toku řeky Kyjovky. Celá lokalita náleží do povodí řeky Moravy, resp. Dunaje. Pro Prušáku nebylo stanoveno záplavové území, ale Prušáka ohrožuje zejména jižní část zastavěného území přívalovými srážkami. Proto byla v územním plánu navržena plocha vodní a vodohospodářská, která bude spolu s poldry pod vinohrady sloužit jako protipovodňové opatření. Při východní hranici katastrálního území je stanoveno záplavové území Q100. Důležitost zadržovat vodu v krajině je stále aktuálnější. Využívají se i místa historicky související s vodou.

Každé území je jedinečné a zajímavé i pod povrchem. **Podloží** na území obce je převážně tvořeno usazenými sprašemi a málo odolnými flyšovými horninami. Střídají se pískovce a jílovce se slinitými vrstvami. Ve východní části tvoří podloží terasové štěrkopísky, na nichž spočívají váté písky. Z jejich podloží se místy vynořují mladomiocénní písky, vápnité jíly nebo štěrky. Zajímavostí je, že větrný (eolický) původ vátých písků v okolí Hodonína a Strážnice byl upřesněn. Studie z roku 2012 ukázala, že váté písky vzniklé v období vrcholu posledního glaciálu (před 25 až 17 tisíci lety), vykazují sice opracování zrn větrem, ale vznikly v jezeře, které před 15 až 14 tisíci lety zaplavilo celý Dolnomoravský úval, tedy i území, kde leží obec Dolní Bojanovice. Jezero pravděpodobně vzniklo v důsledku zahrazení údolí Moravy na soutoku s Dyjí písčnými dunami. Písky dosahují až 30metrové mocnosti okolo Strážnice, u Hodonína okolo 10 m. Z hlediska půdních typů se jedná o poměrně pestré území. Na většině území se nachází nejurodnější černoze na sprašových pokryvech (modální, pelické a arenické), v severní části se nachází plocha arenické kambizemě, východní částí katastru se táhnou pásy fluvické černice a arenické regozemě, v jihovýchodní části území podél toku Prušánky a Hrabinkové stružky se nacházejí pásy modálních fluvizemí. Celá obec leží na půdách nejvyšší kvality, v okolí obce se nacházejí půdy převážně I. a II. třídy ochrany. V menší části území východně od obce se nacházejí půdy III. a IV. třídy ochrany.

V okolí obce jsou významná **ložiska ropy a zemního plynu**, která jsou roztroušena do mnoha dílčích struktur a produktivních obzorů, ležících převážně v hloubkách do 2000 m. Nejproduktivnější jsou pískovce středního a svrchního badenu. Produkce ropy v ČR sice v posledních letech neustále roste, ale pokrývá jen zhruba 5 % tuzemské potřeby. Ložiska zemního plynu, geneticky svázaná se vznikem ropy, jsou uložena buď jako samostatná ložiska zemního plynu, nebo jako plynové čepice ropných ložisek nebo plyn rozpuštěný v ropě. Produkce zemního plynu v ČR je dlouhodobě poměrně stabilní a kryje zhruba 1 až 2 % domácí spotřeby. V roce 2005 těžba prudce vzrostla z důvodu jednorázového odtěžení vytěžitelných zásob zemního plynu z podušky podzemního zásobníku plynu právě v Dolních Bojanovicích.

Pod celou obcí se v hloubce 250–270 m nachází **hnědouhelná sloj** (lignit) geologicky mladá, asi 7,5–8,0 milionů let, s mocností 4,3–4,7 m bez tektonických posuvů. Přímé nadloží a podloží sloje tvoří jílové, ale hlavně písčité vrstvy s tlakovou vodou, mocné od 5 do 25 m. Těžba lignitu a čerpání vody se zde plánovaly, ale těžít se nezačalo. V

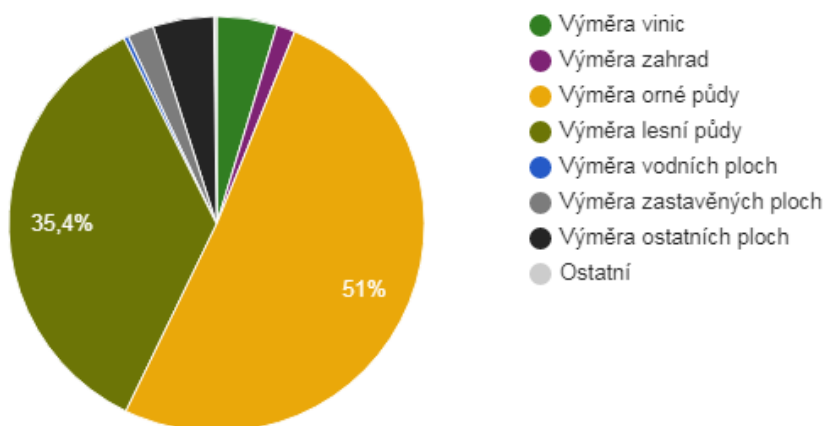
současné době je těžba lignitu ve všech jihomoravských dolech ukončena. Na celém území katastru obce se nachází chráněné ložiskové území (lignit), z toho vyplývají omezení dalšího rozvoje obce.

Z jednoho vrtu na odvodnění lignitu, hlubokého 130–150 m, vznikla významná **lokality Kohútek**. Jednalo se o průzkumný vrt při vyhledávání podzemních zásob ropy a zemního plynu. Vzhledem k hloubce vrtu je zdroj vody izolován od znečištění, které by se do něj mohlo dostat ze zemědělského hnojení a průmyslové výroby. Dokonce ani při povodni řeky Kyjovky se vody neznečistily. Vzhledem k vydatnosti vrtu je zdrojem pitné vody, která je vyhledávána návštěvníky ze širokého okolí především pro svoji nezávadnost a chutnost. Každé tři měsíce nechává obec zpracovat laboratorní rozbor vody.

Půdní fond na katastru a jeho členění

Celková **plocha katastru** je 1990,64 ha. Zemědělská půda má výměru 1145 ha, z toho orná půda 1018 ha, což činí 51,1 % celkové výměry, vinice 94 ha (necelých 5 % z celkové výměry), lesní půda 708 ha, což činí 35,6 % celkové výměry a zastavěné plochy 41 ha (2 % z celkové výměry).

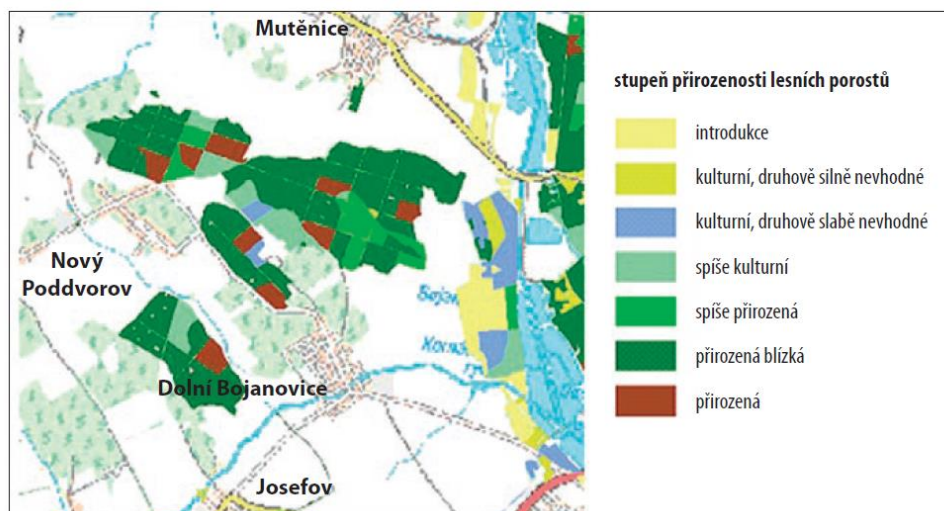
Graf č. 9: Struktura využití půdy



Zdroj: Český statistický úřad, 2019

Poměrné zastoupení lesů v katastru Dolních Bojanovic je ve vztahu k okolním katastrům vyšší. Tyto lesy jsou ve stupni přirozenosti ve velké kvalitě - vyskytují se zde lesy spíše přirozené až přirozené.

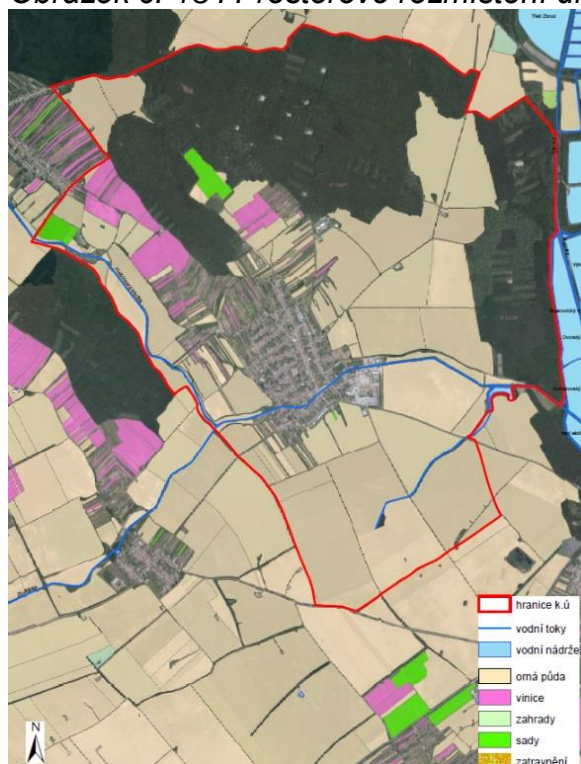
Obrázek č. 12: Zastoupení lesů v území podle kvality



Zdroj: Jiří Pajer a kolektiv, *Dolní Bojanovice minulost a přítomnost obce*, rok 2016

Prostorové rozmístění druhů pozemků je provedeno s využitím aktuální vrstvy LPIS, se zobrazením orné půdy, vinic, ovocných sadů a travních porostů. Lesy, ostatní plochy a zastavěné území obce jsou zobrazeny v použité ortofotomapě.

Obrázek č. 13: Prostorové rozmístění druhů pozemků dle LPIS



Zdroj: Zdroj: *Studie erozních a odtokových poměrů a návrh ochranných opatření na území k.ú. Dolní Bojanovice*, Ing. Miroslav Dumbrovský, CSc. Ing. Veronika Sobotková, Ph.D., rok 2015

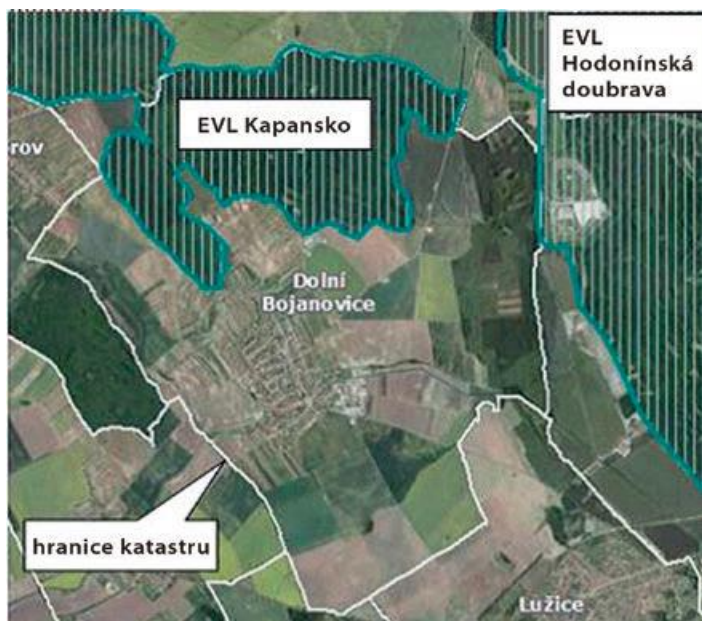
Územní plán Dolních Bojanovic a Studie erozních a odtokových poměrů (zpracovatel Ing. Miroslav Dumbrovský CSc, květen 2015) navrhuje vodní a vodohospodářské plochy jako protipovodňová opatření. Dle Územního plánu se jedná o 3 poldry umístěné severně od obce a rybník na západ od obce (obnova bývalého rybníka). Dle Studie erozních a odtokových poměrů jsou navrženy 3 vodní nádrže. Poldry i rybníky přispějí ke snížení ohrožení území před záplavami.

Ochrana životního prostředí

Velká část lesních porostů v katastrálním území obce je podle stupně přirozenosti ve velké kvalitě a byly zařazeny do soustavy Natura 2000 jako evropsky významná lokalita (EVL) Kapansko. Okrajově na území zasahuje i EVL Hodonínská doubrava. Územní plán Dolní Bojanovice nemá negativní vliv na lokality soustavy Natura2000.

Krajinu EVL tvoří rozsáhlý lesní komplex teplomilných dubohabřin a doubrav. Dominantním typem vegetace v území jsou panonské dubohabřiny, které tvoří hlavní předmět ochrany. Místa na vrcholcích a na svazích s jižní orientací přechází v panonské teplomilné doubravy na spraši.

Obrázek č. 14: Mapa území soustavy Natura 2000 na katastru Dolních Bojanovic



Zdroj: Jiří Pajer a kolektiv, Dolní Bojanovice minulost a přítomnost obce, rok 2016

Obec katastrálně sousedí i se soustavou rybníků Písečná, která je významnou ornitologickou lokalitou.

Posouzení vlivu změn využití území na krajinný ráz a jeho hodnoty má smysl zejména pro plochy, které se nacházejí v pohledově exponovaných částech obce, v blízkosti příjezdových silničních komunikací, cyklostezek a stezek vedoucích do obce. Vzhledem k rovinatému terénu je otevřená zemědělská krajina více méně stejnoměrně pohledově exponovaná. Významné vyhlídkové body pro dálkové pohledy krajinou se v řešeném území nenacházejí. Nejsilněji pohledově exponovány budou plochy lokalizované u příjezdových cest do obce.

Pro zachování stability přírodních a přírodě blízkých ploch byla vybudována soustava územního systému ekologické stability (ÚSES). Je tvořena biocentry (ekologicky hodnotné lesy, rybníky, louky, meze, remízy atd.) vzájemně propojených biokoridory (vodní toky, břehové porosty, pásy lesa, stromořadí, pásy trvalého travního porostu atd.) a vytváří tak z oddělených biocenter síť umožňující migraci. Na území obce se vyskytuje územní systém ekologické stability ve třech úrovních – nadregionální biokoridor, regionální biocentrum a 8 lokálních biocenter. Z významných krajinných prvků jsou to například lesy, vodní toky a rybník.

Úroveň ÚSES jsou v řešeném území zastoupené následujícími skladebnými částmi:

Nadregionální a regionální ÚSES:

- nadregionálním biokoridorem **NRBK157** (v ÚAP JmK vymezen jako NRBK16) procházejícím severním okrajem katastrálního území; je vymezen v šířce 100 m.
 - regionálním biokoridorem **RBK131** (v ÚAP JmK vymezen jako RBK104), zasahujícím okrajově do severní části území, kde se napojuje na NRBK157; je vymezen v šířce 60 m.
 - regionálním biocentrem **RBC341 Kapánsko** (v ÚAP JmK vymezen jako RBC163), vloženým do prostoru nadregionálního biokoridoru NRBK157 v severní části území.
- Popis současného stavu: polopřirozené až přirozené lesní porosty s bohatým bylinným pasem s chráněnými teplomilnými druhy
rozloha: 514 ha (na území k. ú. Dolní Bojanovice) a pokračuje na k.ú. Mutěnice

Dle Územního plánu obce koridor označený v ÚP jako nadregionální biokoridor NRBK156, procházejícím východním okrajem k. ú., není obsažen v ÚAP JmK, proto byl změněn na LBK 9, 10 a 11, zúžen na šířku 20m a upraven na hranice parcel.

Lokální (místní) ÚSES:

Regionální a nadregionální ÚSES je v řešeném území doplněn ucelenou sítí lokálních biokoridorů a lokálních biocenter. Po vodním toku Prušáka ve střední části území prochází lokální biokoridor reprezentující vlhké a mokré hydrické řady s lokálními biocentry LBC Na Prušánce a LBC Dolní rybník. Po Žižlatce na jihovýchodním okraji území prochází lokální biokoridor reprezentující vlhké a mokré hydrické řady s lokálním biocentrem LBC Žižlatka. Biokoridor reprezentující normální hydrické řady prochází jižní částí území k vloženému biocentru LBC U Panny Marie. Biokoridor lesní na severozápadě propojuje NRBC 341 Kapánsko s LBC 2 vymezeném na k.ú. Starý Poddvorov. Další biokoridory propojují NRBC 341 Kapánsko, LBC Dolní Rybník a LBC Na Výšivku, LBC Malé Písky a LBC Stupava.

Tabulka č. 17: Přehled lokálních biocenter ÚSES s odůvodněním jejich vymezení

Název	Rozloha	Současný stav	Návrh
LBC Na Prušánce	3,00 ha	vodní toky, souvislý břehový porost podél vodního toku, nesouvislý porost podél komunikace, podmáčená orná půda	zbudování vodní plochy, založit biocentrum vodního charakteru s lesními porosty z části i s travnatými porosty
LBC U Panny Marie	2.2 ha (v k.ú. Dolní Bojanovice), pokračuje na k. ú. Josefov u Hodonína	převažuje orná půda,	vytvořit biocentrum lesního a vodního charakteru
LBC Žižlatka	3,02 ha	Část vodní plochy s bylinnými porosty na březích, část lesní porost, převažuje	vytvořit biocentrum lesního a vodního charakteru
LBC Dolní Rybník	3,00 ha	převažuje , podmáčená orná půda, upravený tok, souvislý břehový porost podél vodního toku a remízu	vytvořit biocentrum lesního a vodního charakteru
LBC U Řešice	3,03 ha	lesní porosty, společenstva lužního charakteru	vytvořit kontaktní biocentrum mokřadu a lesa lužního typu
LBC Stupava	4,80 ha	lesní porosty, společenstva lužního charakteru	podříditi potřebám biocentra
LBC Malé Písky	3,00 ha	lesní porosty lužního	podříditi potřebám
LBC Na Vyšivku	3,04 ha	lesní porosty lužního charakteru	podříditi potřebám biocentra

Zdroj: Územní plán obce Dolní Bojanovice, rok 2013

a) Biokoridory částečně existující – vesměs se jedná o doprovodnou zeleň podél vodotečí. Jejich dřevinná skladba však většinou neodpovídá příslušným STG (převažují výsadby ovocných dřevin, případně topolů), zatímco ostatní vhodné dřeviny se prakticky nevyskytují.

b) Neexistující biokoridory a jejich definitivní umístění v terénu je věcí prováděného projektu.

Primární funkcí biokoridorů je funkce krajinně ekologická, plní však i funkce vedlejší, v konkrétním případě především ochranu půdy před větrnou erozí.

Tabulka č. 18: Přehled lokálních biokoridorů ÚSES s odůvodněním jejich vymezení

Název	Délka (m)	Současný stav
LBK 1	1 655	upravený tok Prušánky s břehovým porostem
LBK 2	575	upravený tok Prušánky s břehovým porostem
LBK 3	1 277	orná půda
LBK 4	766	orná půda
LBK 5	1 555	upravený tok s břehovým porostem
LBK 6	1 040	vinohrady, keře a stromy podél komunikace, orná půda, na západě souvislý lesní porost.
LBK 7	1 685	orná půda
LBK 8	862	orná půda, na východě souvislý lesní porost
LBK 9	760	souvislý lesní porost
LBK 10	590	souvislý lesní porost
LBK 11	550	souvislý lesní porost

Zdroj: Územní plán obce Dolní Bojanovice, rok 2013

7. Správa obce

Obecní úřad a kompetence obce

Obec Dolní Bojanovice vznikla podle zákona č. 367/1990 Sb., o obcích ve znění pozdějších předpisů dnem voleb do obecního zastupitelstva v roce 1990. Obec vykonává svoje funkce podle zákona č. 128/2000 Sb., ve znění pozdějších předpisů. Obecní úřad Dolní Bojanovice nevykonává správní činnosti pro jiné obce, zajišťuje správu pouze pro území obce.

Tabulka č. 19: Výkon státní správy

Obec	Dolní Bojanovice
Pověřený úřad	Hodonín
ORP	Hodonín
Finanční úřad	Hodonín
Katastrální úřad	Hodonín
Matriční úřad	Dolní Bojanovice

Zdroj: Český statistický úřad, 2019

Správu obce vykonává starosta/starostka obce, místostarosta obce, tři radní (Rada obce) a obecní zastupitelstvo, které má 15 členů (včetně starosty/starostky, místostarosty a radních).

Obec má uzavřenou veřejnoprávní smlouvu s městem Hodonín, dle které budou orgány města Hodonín vykonávat na místo orgánů obce Dolní Bojanovice v jejím správním obvodu v souladu s § 105 zák. č. 250/2016 Sb., o odpovědnosti za přestupky a řízení o nich a dále veřejnoprávní smlouvu na výkon působnosti dle zák. č. 359/1999 sb., o sociálně-právní ochraně dětí.

Organizační struktura obce:

- Zastupitelstvo
 - Finanční výbor zastupitelstva
 - Kontrolní výbor zastupitelstva
- Rada
 - Komise pro občanské záležitosti

- Komise sociální
- Komise pro kulturu a sport
- Komise stavební

Obec zaměstnává celkem 18 osob na hlavní pracovní poměr a během sezóny další pracovníky na veřejně prospěšné práce.

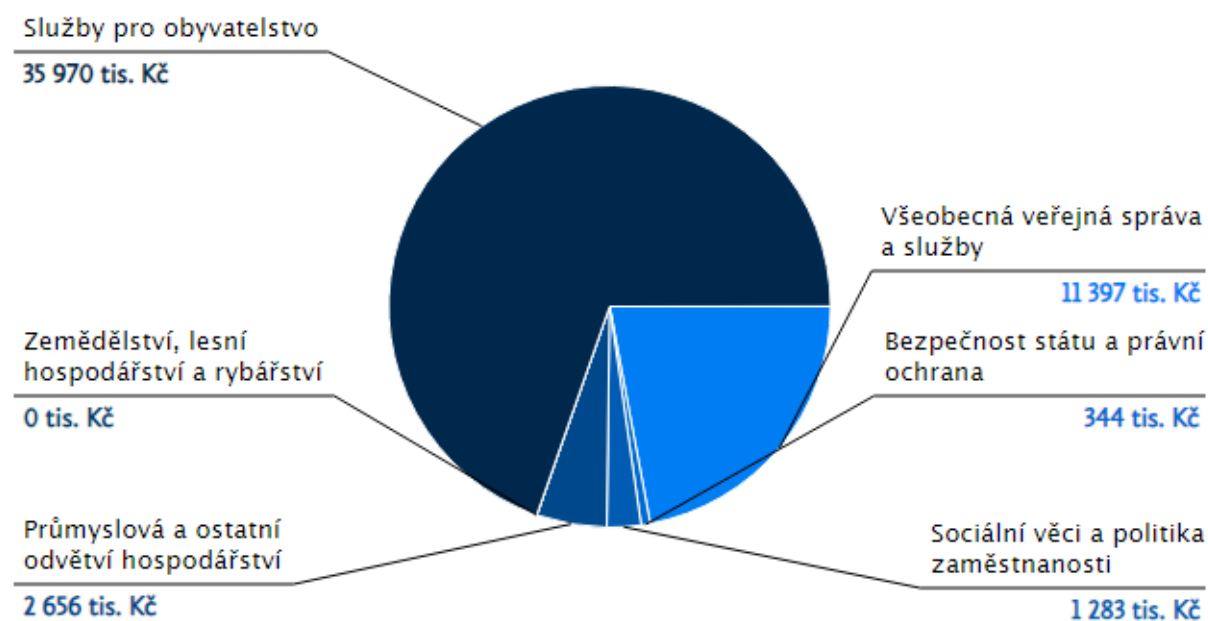
Obec je zřizovatelem:

- Základní školy a Mateřské školy Dolní Bojanovice, okres Hodonín příspěvkové organizace
- Jednotky Sboru dobrovolných hasičů obce Dolní Bojanovice, kategorie JPO III.
- Organizační složky - Obecní knihovna Dolní Bojanovice
- Organizační složky – Místní hospodářství

Hospodaření a majetek obce

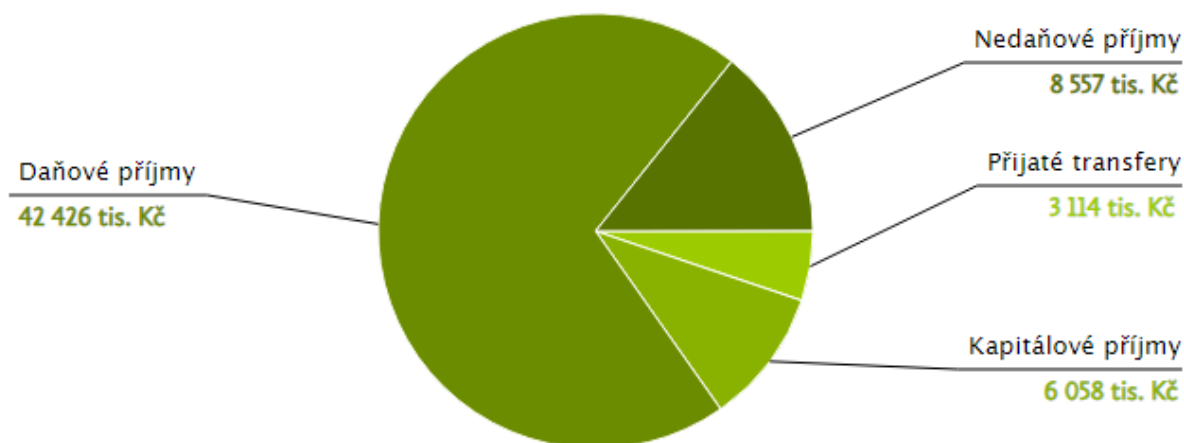
Úhrn vykázaných rozpočtových příjmů podle platné rozpočtové skladby v roce 2017 činil 60 155 tis. Kč a výdajů 51 650 tis. Kč. Saldo příjmů a výdajů tedy dosáhlo hodnoty přebytku 8 505 tis. Kč. Obec hospodaří s majetkem ve finanční výši 547 053 tis. Kč, z čehož dlouhodobý hmotný majetek, který obec používá po dobu delší než 12 měsíc, dosahuje hodnoty 485 467 tis. Kč. Celkový objem pohledávek obce, tvořené ze 100 % krátkodobými pohledávkami, činí 4 869 tis. Kč. Krátkodobý finanční majetek má hodnotu 40 567 tis. Kč. Závazky obce jsou tvořeny krátkodobými a dlouhodobými závazky v hodnotě 7 478 tis. Kč. Z pohledu hospodaření tak obec dosahuje kladného hospodářského výsledku 17 895 tis. Kč.

Graf č. 10: Celkové výdaje obce Dolní Bojanovice v roce 2017



Zdroj: Monitor, státní pokladna, 2019

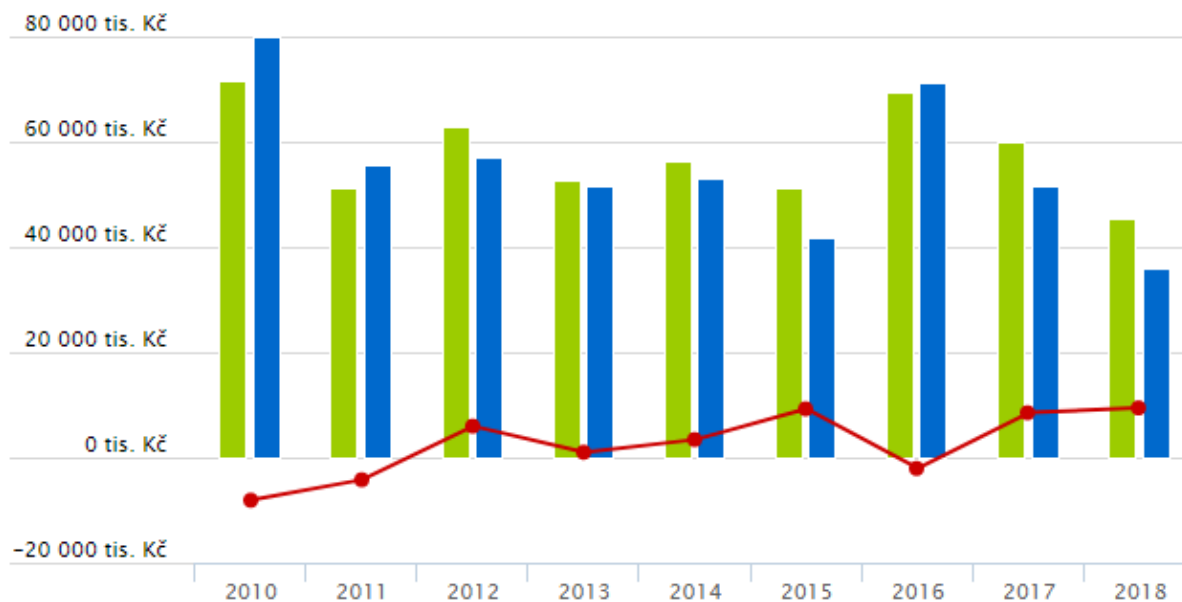
Graf č. 11: Celkové příjmy obce Dolní Bojanovice v roce 2017



Zdroj: Monitor, státní pokladna, 2019

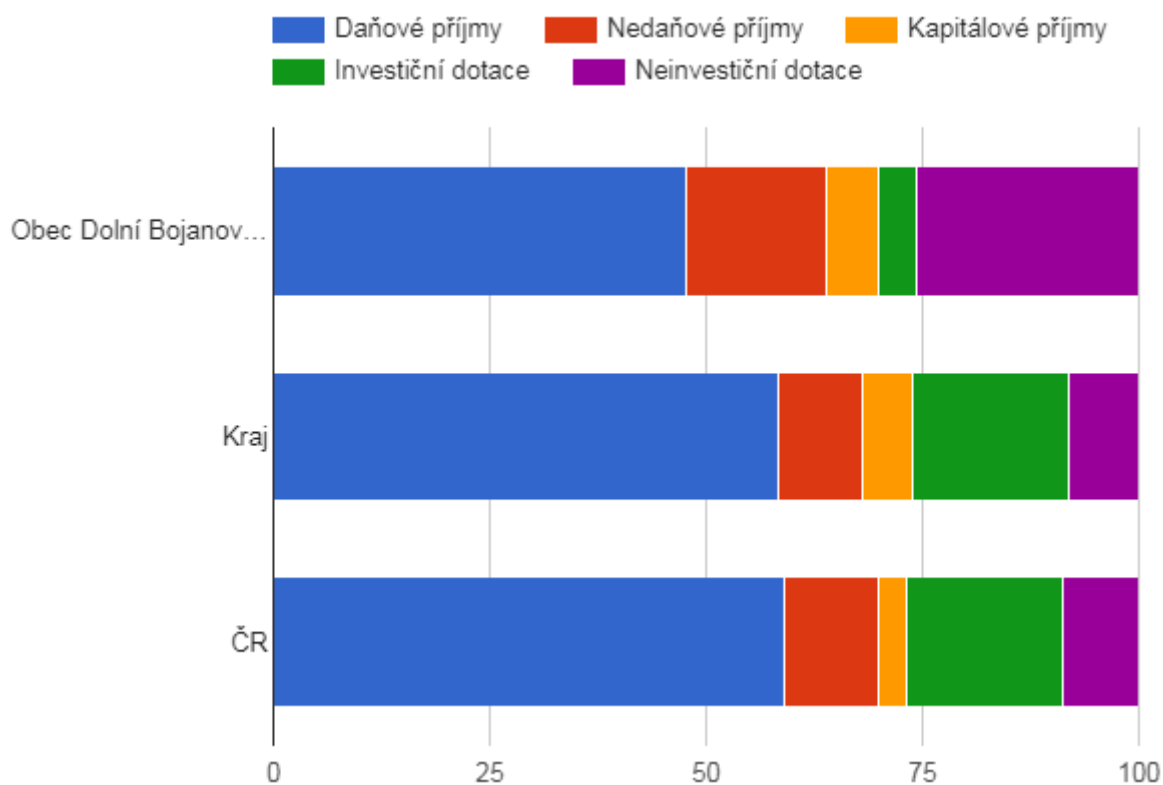
Z meziročního rozpočtu lze pozorovat, že pouze v roce 2010, 2011 a 2016 byl rozpočet schodkový. Ve zbylých letech bylo dosaženo přebytků.

Graf č. 12: Meziroční vývoj rozpočtu obce Dolní Bojanovice od roku 2010 do roku 2018



Zdroj: Monitor, státní pokladna, 2019

Graf č. 13: Srovnání struktury rozpočtových příjmů v období 2009–2016



Zdroj: Český statistický úřad, 2019

Získané dotace během 5 let

- Cyklostezka T 14 Dolní Bojanovice, budy – Starý Poddvorov (dotace ze Státního fondu dopravní infrastruktury)
- Rekonstrukce zdravotního střediska se vznikem 7 bytů pro seniory (dotace z Ministerstva pro místní rozvoj, z Jihomoravského kraje)
- Rekonstrukce fotbalového hřiště (dotace z Ministerstva školství, mládeže a tělovýchovy)
- Přírodní hřiště při MŠ Dolní Bojanovice – dotace EU
- Revitalizace hřbitova – obnova hlavní přístupové cesty a všech chodníků (dotace z Ministerstva zemědělství)
- Úprava vodního toku Prušánka – investor Povodí Moravy, s.p.

Bezpečnost

Úroveň kriminality na území obce je poměrně nízká. Řešení přestupků je na základě veřejnoprávní smlouvy uzavřené s městem Hodonín předáváno jejich přestupkové komisi.

Doba dojezdu do obce je u hasičské záchranné služby i Policie ČR do 10 minut. Žádná specifická opatření k předcházení živelním pohromám nejsou v obci realizována. K varování obyvatelstva před nebezpečím je určen místní rozhlas, který je součástí varovného informačního systému obyvatel.

Obec má Plán činnosti orgánů obce Dolní Bojanovice při vzniku mimořádné události aktualizovaný v roce 2015. Plán se zabývá analýzou možného ohrožení obyvatel záplavami, požárem, explozí a znečištěním životního prostředí. Jsou v něm uvedeny základní složky integrovaného záchranného systému a ostatní složky integrovaného záchranného systému. Dále je v něm uveden postup vyrozumění a varování obyvatelstva při mimořádné události a je stanoven krizový štáb obce a metodika jeho činnosti. V dokumentu je popsána také evakuace obyvatelstva, nouzové přežití a případná humanitární pomoc.

Obec je zřizovatelem Jednotky sboru dobrovolných hasičů, JPO III.

Vnější vztahy a vazby obce

Obec je členem dobrovolného svazku obcí Region Podluží, Mikroregionu Hodonínsko, Místní akční skupiny Jižní Slovácko z.s, dále je členem Svazu měst a obcí (SMO) a Sdružení místních samospráv (SMS).

Dolní Bojanovice navázaly partnerství v r. 2008 s obcí Kechnec ze Slovenské Republiky.

A.2 Východiska pro návrhovou část

1. Silné stránky

- Výhodná poloha vůči příslušnému správnímu centru a jeho snadná dostupnost.
- Poloha na Slovácku je výhodná z hlediska cestovního ruchu.
- Dobrá demografická situace v obci- počet dětí převyšuje počet starších občanů.
- Relativně nízký průměrný věk občanů.
- Mnoho aktivních spolků, přispívajících ke společenskému životu obce.
- Obec vyniká svou „hudebností“- mnoho obyvatel hraje na hudební nástroj a je zapojeno v hudebních spolcích a skupinách.
- Lidé dodržují tradice během celého roku a jejich osobní život je s tradicemi silně provázán (náboženské i folklorní tradice).
- Existence turisticky atraktivních míst a akcí - oblast vinných sklepů, EVL Kapánsko, kulturní akce (náboženské a folklorní tradice), kulturní památky- Slovácká chalupa, vyřezávané dřevěné kříže.
- Obec je plně zasíťovaná.
- V obci je zařízení pro péči o seniory.
- V obci vznikají nové plochy pro bydlení a podnikání.
- Obec rekonstruuje kulturní památky a zařízení v obci.
- Obec vlastní přibližně 162 ha lesů.
- Obec má zdroj kvalitní pitné vody „Kohůtek“.
- Obec není zadlužená a hospodaří s přebytkem.
- Stabilní počet obyvatel.
- Vyhovující dopravní obslužnost autobusové dopravy
- Existence IDS JMK.
- Součást Regionu Podluží, Mikroregionu Hodonínsko a MAS Jižní Slovácko z.s.
- Systematický a komplexní rozvoj obce (Program rozvoje, kvalitní ÚP).
- MŠ a ZŠ v obci.
- Kvalitní ZUŠ v obci s dobrým jménem v celém regionu.
- Zdravotní péče v obci.

- Dobré podmínky pro sportovní a volnočasové aktivity.
- Zapojení občanů do samosprávy obce – aktivní práce komisí RO, spolků.
- Dobrá spolupráce obce a farnosti.

2. Slabé stránky

- Malá propagace obce v cestovním ruchu.
- Poptávka po bydlení převyšuje nabídku volných ploch, které může obec nabídnout.
- V obci chybí bankomat.
- Velká větrná i vodní eroze.
- Problémy se zadržováním vody v krajině.
- Na celém území katastru obce se nachází chráněné ložiskové území (lignit), z toho vyplývají omezení dalšího rozvoje obce.
- Velké ochranné pásmo v souvislosti s Podzemním zásobníkem plynu.
- Vysoký poplatek za vynětí půdy z půdního fondu.
- Chybějící komplexní pozemkové úpravy.
- Nedostatečný počet parkovacích míst.

3. Příležitosti

- Provedení komplexních pozemkových úprav.
- Zajistit vlastní zdroj pitné vody (strategické zejména do budoucna).
- Čerpat dotační prostředky.
- Rozvoj služeb (ubytování, restaurace).
- Rozvoj podnikání.
- Širší nabídka volnočasových aktivit.
- Rozvíjet mezigenerační soužití.

4. Hrozby

- Malý zájem lidí o tradice a spolkovou činnost, zejména přistěhovaných.
- Zhoršení demografické situace- starší lidé by převyšovali nad dětmi.
- Únik vody z krajiny, klimatické změny (sucho, přívalové deště, povodně apod.)
- Nezájem obyvatel o veřejné dění.
- Ztráta jedinečnosti, zánik tradic, pokles zájmu o folklor.
- Zvýšení byrokracie, centralizace.
- Špatný způsob hospodaření s půdou.

A.3. Další východiska - dotazníkové šetření

V období ledna a února 2018 proběhlo v obci Dolní Bojanovice dotazníkové šetření. Bylo vyplněno celkem 318 dotazníků od přibližně 12,85 % obyvatel starších 15-ti let. Výsledky dotazníku byly zpracovány do přehledné prezentace a odprezentovány veřejnosti na setkání s veřejností v Dolních Bojanovicích, kde se také diskutovalo nad tématy rozvoje obce v budoucnu.

Dotazník vyplňovaly všechny věkové kategorie občanů obce (22,3 % občanů mezi 15-29 let, 35,8 % občanů ve věku 30-49 let, 21,4 % občanů ve věku 50-64 let a 20,4 % občanů nad 64 let).

Souhrn výsledků dotazníkového šetření v Dolních Bojanovicích:

Výsledky dotazníkového šetření jsou pouze od občanů, kteří vyplnili dotazník a jejich závěr nemusí být směrodatný.

- Celkem 46 % občanů, kteří vyplnili dotazník, se v obci žije velmi dobře, 42 % občanům spíše dobře, 11 % se nežije ani dobře ani špatně a jen 1 % se v obci žije spíše špatně.
- Většina občanů, a to 66 %, považuje mezilidské vztahy v obci za docela dobré, 15 % za ne moc dobré, naopak 11 % za velmi dobré a 6 % občanů za špatné, 2 % občanů nedovedlo vztahy posoudit.
- V obci by se mělo dle občanů zlepšit především: problematika parkování vozidel v obci, stav chodníků, možnosti výstavby a využití prázdných domů a bytů, nabídka pracovních příležitostí, rozsah cyklostezek do okolních obcí, stav místních komunikací, kvalita životního prostředí, sportovní vyžití a kulturní a společenský život.
- Občanům Dolních Bojanovic nejvíce chybí koupaliště, chodníky a parkovací místa.
- V otázce, kde občané hodnotili prostředí a služby v obci, jsou občané spokojeni s dostupností zdravotní péče, s dostupností a fungováním MŠ a ZŠ, s možnostmi nakupování a s nakládání s odpady. Menší spokojenost je s úrovní zdravotní péče a se službami pro seniory. Horší hodnocení od obyvatel

dostalo množství a kvalita zeleně v obci, bezpečnost silniční dopravy a úroveň dopravních komunikací.

- Tipy na zlepšení bezpečnosti v obci občané uvedli více přechodů pro chodce včetně osvětlení, kamerový systém, obecní policii a v neposlední řadě více bezpečnostních prvků na silnicích.
- Lidé nejvíce využívají z komunikačních kanálů webové stránky, místní rozhlas a komunikaci mezi občany.
- Na dotaz navázání spolupráce s některou obcí v ČR nebo zahraničí lidé ve většině, v 72 %, nedovedli posoudit, 16 % obyvatel by spolupráci navázalo, 12 % naopak ne. Nejlépe pak s obcí z Rakouska nebo Slovenska, v případě obce z ČR pak s Horními Bojanovicemi nebo obcí, která je v blízkém okolí pro snazší pořádání společných akcí.
- Finanční prostředky obce by občané přednostně využili nejvíce na řešení parkování v obci, bankomat v obci, přípravu nových lokalit pro bydlení, rekonstrukce místních komunikací, rekonstrukce vlnářských uliček, obnovu historického rybníku a rozšiřování a zkvalitňování zeleně v obci.
- Mezi další tipy, jak využít finanční prostředky lidé uvedli rekonstrukce a výstavbu chodníků, bezpečné dětské hřiště, koupaliště nebo bazén a v neposlední řadě podporu zájmových skupin a spolků.
- V otázce, zda investovat do získání vlastního zdroje pitné vody většina občanů (55 %) nedovedla posoudit, 39 % občanů by tyto investice uvítala, pouze 6 % občanů byli proti této investici.
- Většina občanů slyší obecní rozhlas dobře (57 %) nebo dostatečně (31 %), pouze 7 % občanů jej slyší špatně a 2 % občanů vůbec rozhlas neslyší.
- Většinou občanů, a to 62 % by návěs v obci pouze modernizovala, 17 % občanů by přidala místa k sezení a odpočinku, 12 % občanů by chtělo mít na návsi turistické nebo informační centrum, 9 % umělecké dílo.
- Většina občanů (58 %) třídí odpad důsledně, 40 % občanů třídí odpad přiměřeně, jen 2 % občas.
- V otázce, zda zavést systém poplatku za odpad, který by zohlednil množství vytríděného odpadu, 66 % občanů uvedlo, že by jim tento systém vyhovoval, 25 % občanům by nevyhovoval a 9 % občanů nedokázalo posoudit.

B. Návrhová část

B.1 Strategická vize

„Krásná a vybavená obec, kde se lidem dobře žije.“

Vize, je představa toho, jak chce obec vypadat v určitém časovém horizontu. Jedná se o představu budoucnosti obce, jakým způsobem se obec bude měnit a rozvíjet. Strategická vize obce Dolní Bojanovice je výsledkem předchozích bodů analytické části. K naplnění této vize je stanoveno několik aktivit shromážděných při projednání analytické a návrhové části.

Obec Dolní Bojanovice je příjemným a bezpečným místem pro život s fungující technickou a dopravní infrastrukturou. Obec disponuje vyhovujícími komunikacemi, čistým prostředím, kvalitními přírodními hodnotami a sportovním a kulturním vyžitím.

B.2 Opatření a aktivity

1. INFRASTRUKTURA

Strategický cíl: Obec bude systematicky udržovat, rozšiřovat a inovovat infrastrukturu ve všech oblastech.

1.1 Strategické opatření: plochy veřejného prostranství a občanské vybavenosti

V návaznosti na rozvoj infrastruktury a změnu životního stylu, je nutné inovovat a revitalizovat původní a nově vzniklé plochy veřejných prostranství a občanské vybavenosti.

Soubory aktivit:

- Veřejné osvětlení – postupná výměna veřejného osvětlení, postupně inovovat a rozšiřovat stávající síť VO s cílem minimalizovat spotřebu el. Energie (LED technologie), světelný smog a rozvody realizovat zemním uložením kabelů, ve spolupráci se správci sítí.
- Oprava rozvoden veřejného osvětlení.
- Obnova obecních studní.
- Hřbitov – zřízení kolumbária, rozšíření hřbitova.
- Zavádění SMART opatření- LED technologie apod.
- Nové lokality pro podnikání- majetkoprávní vypořádání, zasíťování...
- Nové lokality pro bydlení – majetkoprávní vypořádání, zasíťování ...
- Oprava a revitalizace veřejných budov- starý sál u MŠ, bytové domy, nebytové prostory.
- Revitalizace areálu za ZUŠ- revitalizace veřejných budov a přilehlého okolí.
- Revitalizace návsi- dolní konec (u kostela) a horní konec (U Cyrilkka).
- Revitalizace prostoru za obecním úřadem.
- Revitalizace vinařských uliček a přilehlého prostoru.

1.2 Strategické opatření: vodovodní a kanalizační řad

Soubory aktivit:

- Provádět preventivní monitoring jednotlivých kanalizačních stok a technologických celků.
- Řešení problematiky kanalizačního řadu v majetku obce dle aktuálních potřeb.
- Budování oddělené sítě kanalizace při realizaci nových ploch pro bydlení.
- Zajištění vlastního zdroje pitné vody- řešení problematiky, vrty apod.
- Řešení problematiky vodovodního řadu dle aktuálních potřeb.
- Řešení vztahů s VAK Hodonín, a.s. – obec je akcionářem, provozní smlouva

1.3 Strategické opatření: kabelová televize, internet, optické kabely, obecní rozhlas, monitorovací kamerový systém

Soubory aktivit:

- Internet: zvyšování rychlosti v návaznosti na rozvoj moderních technologií.
 - Optický kabel rozšiřovat do dalších lokalit připojením při výstavbě nebo rekonstrukcích inženýrských sítí.
 - Obecní rozhlas - je současně koncipován jako výstražný a monitorovací protipovodňový systém. Postupně instalovat aplikace víceúčelového informačního systému v různých krizových situacích.
 - Pořízení nového digitálního bezdrátového rozhlasu v návaznosti na rozvoj moderních technologií.
 - Kamerový systém – rozšíření kamerového systému využitím moderních technologií- nejen na problematická místa, ale také k ochraně majetku obce (například sběrné dvory, budovy ZŠ a MŠ, obecního úřadu, veřejná prostranství atd.).
-

2. ŠKOLSTVÍ, MIMOŠKOLNÍ VÝCHOVA

Strategický cíl: Obec bude vytvářet technické, organizační a personální podmínky pro kvalitní výuku i rozvoj mimoškolních aktivit v ZŠ i MŠ.

2.1 Strategické opatření: - mateřská škola

Soubory aktivit:

- Poradenské pracoviště psychologa.
- Podpora zájmové činnosti dětí v oblasti pohybové výchovy.
- Podpora zájmové činnosti v oblasti folkloru.
- Výuka cizích jazyků v MŠ.
- Pořádání společných akcí pro rodinu ve spolupráci se ZŠ a obcí.
- Účast MŠ na akcích organizovaných obcí.

Soubory aktivit technického rázu:

- Údržba a opravy vybavení.
- Jímání dešťové vody z budovy MŠ- vznik nádrží pro dešťovou vodu, řešení zavlažování.
- Vybavení areálu školní zahrady.

2.2 Strategické opatření: Základní škola

Soubory aktivit:

- Podporovat poradenské pracoviště psychologa.
- Vytvářet podmínky pro zdravý životní styl – plavecký výcvik, lyžování, škola v přírodě.
- Podpořit zapojení školy do různých projektů, programů a grantů.
- Spolupořádání akcí MŠ, ZŠ, ZUŠ, obec, spolky.

Soubory aktivit technického rázu:

- Zlepšit úroveň technického zázemí základní školy.
- Rekonstrukce elektroinstalace.
- Jímání dešťové vody z budovy ZŠ- vznik nádrží pro dešťovou vodu, řešení zavlažování a splachování WC.
- Dovybavení školního areálu.
- Rekonstrukce hřišť.
- Vybudování parkoviště u ZŠ.
- Vybudování odborných učeben v ZŠ.

2.3 Strategické opatření: mimoškolní výchova a zájmová činnost

Podporovat školská zařízení, občanská sdružení, sportovní oddíly a podnikatelské subjekty, které zajišťují mimoškolní činnost dětí a mládeže.

Soubory aktivit:

- Podpora ZUŠ a jejich aktivit pro děti.
- Oprava fasády budovy ZUŠ.
- Podpora vzdělávacích mimoškolních aktivit pořádaných v ZŠ a MŠ.
- Podpora sportovních mimoškolních aktivit pořádaných v ZŠ a MŠ.
- Podpora folklorních kroužků.
- Podílet se na prarodinných aktivitách ZŠ, MŠ a spolků.

3. KULTURA

Strategický cíl: Budeme pečovat o kulturní dědictví našich předků, rozvíjet folklorní tradice, podporovat spolkovou a zájmovou činnost dětí i dospělých, talenty, moderní umělecké žánry.

3.1 Strategické opatření: nemovité památky

Soubory aktivit:

- Restaurování drobných sakrálních staveb (kříže, boží muky, kapličky).
- Údržba a opravy kulturních památek na katastru obce.
- Slovácká chalupa- údržba a dobudování přilehlého areálu.

3.2 Strategické opatření: folklorní tradice

Soubory aktivit:

- Podporovat finančně i materiálně zájmové sdružení dětí, mládeže a dospělých ve folkloru.
- Podporovat finančně a materiálně chasu v Dolních Bojanovicích.
- Zajišťovat propagaci folklorních akcí a folklorních tradic.
- Podporovat udržování zvyků a folklorních tradic, propojení s duchovním životem v obci.

3.3 Strategické opatření: historie obce

Popularizovat historii obce, zachycovat současný život pro budoucí generace, podporovat muzejní a sběratelskou činnost, podpora muzejního spolku.

Soubory aktivit:

- Organizování výstav, vzpomínkových akcí a besed.
- Vydávání propagačních materiálů odkazujících i na historii obce.
- Fotodokumentace, videozáznamy a jejich archivace.
- Péče o muzejní sbírky, evidence, údržba.
- Zajištění řádné archivace a evidence historických pramenů, fotografií apod.
- Rozšíření a rekonstrukce prostor pro archivaci.
- Podpora digitalizace obecních, školních i farních kronik.
- Podpora činnosti muzejního spolku.
- Podpora vinařského muzea, podpora vzniku muzea hraček – RD č. 105

3.4 Strategické opatření: kulturní akce

Pořádat, koordinovat, propagovat ve spolupráci se spolky pestrou žánrovou nabídku kulturních akcí vhodných pro všechny věkové skupiny obyvatel. Podporovat aktivity občanů a spolků v pořádání akcí.

Soubory aktivit:

- Zbudovat zázemí pro kulturní akce- Obecní dům- zkapacitnění sálu- dořešení problematických rovných střech- vznik nových prostor.
- Dořešení areálu za obecním domem, za ZUŠ – vybudování zázemí
- Pořádání tradičních kulturních akcí.
- Pořádání akcí na podporu rodiny ve spolupráci se ZŠ, MŠ a ZUŠ.
- Propagace kulturních akcí v místních a regionálních médiích.
- Rekonstrukce zázemí – „Pod Zeleným“.

3.5 Strategické opatření: knihovna

Využívat knihovnu jako místo pro setkávání obyvatel všeho věku, podpora čtenářství.

Soubory aktivit:

- Průběžně vybavit knihovnu moderními technologiemi.
- Nabízet zájmové činnosti pro nejmenší čtenáře (Dílničky).
- Pořádat besedy pro žáky MŠ, ZŠ i pro dospělé se spisovateli a osobnostmi různých oblastí.
- Aktualizace a modernizace knihovního fondu.
- Podpora čtenářské gramotnosti.
- Pořádání aktivit pro seniory, přednášky, kurzy na PC apod.
- Bezbariérový přístup do knihovny.

4. SPORT

Strategický cíl: Sportovní činnost a pohybové volnočasové aktivity všeho druhu jsou základním předpokladem udržení zdravého a plnohodnotného životního stylu současné populace. Obec bude i nadále vytvářet podmínky pro naplnění tohoto prioritního cíle.

4.1 Strategické opatření: sportovní spolky, sdružení a veřejnost

Soubory aktivit:

- Podpora sportovních spolků a sdružení v obci.
- Podpora sportovní činnosti pro veřejnost.
- Ocenění významných sportovců obce.

4.2 Strategické opatření: zázemí pro sport, sportovní hřiště a areály

Soubory aktivit:

- Rozvíjet sportoviště ve všech částech obce tak, aby byla dostupná všem.
- Zvýšení bezpečnosti na dětských hřištích.

- Doplnovat inovované herní prvky do stávajících dětských hřišť.
 - Provádět pravidelné revize sportovišť v návaznosti na platnou legislativu.
 - Sportovní areál- dokončení- zpracování studie celého areálu
 - Odstranění zdržovací nádrže v majetku VaK Hodonín z prostoru sportovišť.
 - Sportovní areál- vytvoření zázemí pro další sporty, vybudování zázemí pro návštěvníky.
 - Vybudování parkovacích míst, chodníků a rekonstrukce přilehlé komunikace u sportovního areálu.
-

5. ŽIVOTNÍ PROSTŘEDÍ, EKOLOGIE

5.1 Strategické opatření: sídelní zeleň

Soubory aktivit:

- Údržba veřejné zeleně v obci.
- Revitalizace obecních parků.
- Revitalizace zeleně na hřištích.
- Revitalizace zeleně ve vlnářských uličkách.
- Doplnování výsadeb sídelní zeleně.

5.2 Strategické opatření: větrná a vodní eroze, volná krajina

Soubory aktivit:

- Podpora vzniku protierozních opatření ve volné krajině.
- Obnova a výsadba nových větrolamů.
- Zasakování dešťových vod (retenční nádrže, poldry, vodoteče, mokřady, vodní plochy).
- Změnit způsob hospodaření se zemědělskou půdou.
- Realizace a vytvoření prvků ÚSES v návaznosti na územní plán.
- Vyžadovat respektování územního plánu v souvislosti s ochranou přírody a životního prostředí.
- Obnova a budování polních cest s propustným/polopropustným povrchem.
- Komplexní pozemkové úpravy.
- Obnova historické vodní nádrže.
- Obecní lesy- údržba, péče, obnova, LHP, péče o lesní cesty.
- Pořízení lesní techniky.

5.3 Strategické opatření: Hluk, odpady, ostatní

Soubory aktivit:

- Optimalizovat třídění odpadů.
- Vybudování kompostárny.

- Kompostování odpadu- pořízení dalších kompostérů.
 - Likvidace černých skládek.
 - Osvětová činnost.
 - Podporovat akci „Uklidme Česko- uklidme Dolní Bojanovice.“
 - Podpora zapojení veřejnosti do akcí zlepšující životní prostředí, aktivní účast na výsadbách zeleně.
-

6. KOMUNITNÍ ŽIVOT V OBCI

Strategický cíl: Chceme zvyšovat zájem občanů o dění v obci, informovanost a jejich spoluúčast na rozvoji obce.

6.1 Strategické opatření: informovanost občanů

Rozšiřování a modernizace informačních zdrojů a médií pro komunikaci s občany.

Soubory aktivit:

- Údržba, případně pořízení nového bezdrátového systému místního rozhlasu.
- Facebook s kulturním servisem a propagací.
- Modernizace webových stránek, pořízení moderních aplikací do mobilů pro informovanost občanů.
- Vydávání zpravodaje v celobarevné podobě.
- Získávání informací o potřebách občanů formou osobních setkání členů radnice s občany či spolky, dotazníkovým šetřením, anketami a diskuzemi s občany.

6.2 Strategické opatření: regionální spolupráce

Nadále se aktivně podílet na činnosti MAS Jižní Slovácko z.s., DSO Regionu Podluží, DSO Mikroregionu Hodonínsko, Svazu měst a obcí a Sdružení místních samospráv.

Soubory aktivit:

- Účastnit se akcí pořádaných různými organizacemi v regionu.
 - Aktivně se podílet na jejich organizaci a propagaci.
-

7. SOCIÁLNÍ POLITIKA

Soubory aktivit:

- Finanční příspěvek obce na služby sociální péče a prevence využívané občany Dolních Bojanovic v rámci systému sociálních služeb ORP Hodonín.
- Domov s pečovatelskou službou- pokračování v rekonstrukci sociálních zařízení v pečovatelských bytech.

- Zařízení pro využití volného času seniorů- cvičební prvky, zařízení kluboven.
 - Vybudování klubovny pro seniory a širokou veřejnost.
 - Podpora osvěty - organizování besed, exkurzí, kurzů výpočetní techniky s odborným lektorem, kulatých stolů, seminářů pro rodiče, seniory a sociálně znevýhodněné občany.
 - Otevření další lokality pro bydlení- podpora mladých rodin- zasíťování, zpracování zastavovací studie (v souladu s ÚP).
-

8. DOPRAVA

Strategický cíl: Rozvíjet dopravní systém v maximální bezpečnosti bez negativních vlivů na životní prostředí a úroveň bydlení.

8.1 Strategické opatření: komunikace

Soubory aktivit:

- Průběžně aktualizovat dopravní značení dle potřeb provozu na komunikacích, včetně promítnutí schválených změn do pasportu komunikací.
- Průběžně provádět údržbu a rekonstrukci povrchů.
- Zvýšit bezpečnost dopravy- např. zvýšené křižovatky, retardéry apod.

8.2 Strategické opatření: cyklostezky, chodníky, parkovací místa.

Soubory aktivit:

- Dopravu cyklistů postupně převádět ze silnice na cyklostezky:
 - cyklostezka směrem na obec Josefov
 - cyklostezka směrem na obec Lužice
 - Rekonstrukce chodníků v havarijním stavu na nový moderní bezbariérový standard.
 - Výstavba nových chodníků v nových lokalitách k bydlení.
 - Parkovací místa – vytvořit nová parkovací místa v obci, v nových lokalitách pro bydlení počítat s parkovacími stáními.
 - Vybudování parkoviště v ulici Kravácká, u ZŠ, u sportovního areálu, u areálu vinných sklepů.
-

9. BEZPEČNOST

Strategický cíl: Obec systematicky přijímá opatření pro zajištění bezpečného prostředí a dodržování zákonnosti.

9.1 Strategické opatření: monitorovací kamerový systém a další

Soubory aktivit:

- Postupně rozšiřovat a zdokonalovat kamerový systém.
- Vyřešení problematiky uskladněného soukromého materiálu na obecních pozemcích.
- Zpomalení rychlosti při vjezdech do obce.
- Podpora osvětové činnosti o bezpečnosti- např. pro seniory a mládež.

9.2 Strategické opatření: Obecní policie

Soubory aktivit:

- Vytvoření zázemí pro činnost Obecní policie.
- Měření rychlosti na vjezdech do obce.

9.3 Strategické opatření: Jednotka Sboru dobrovolných hasičů

Soubory aktivit:

- Podpora činnosti, provozu a vybavení JSDH.
-

10. PROPAGACE OBCE, CESTOVNÍ RUCH

Strategický cíl: Obec zlepšuje propagaci obce a informovanost veřejnosti o obci.

10.1 Strategické opatření: zlepšení propagace obce

Soubory aktivit:

- Propagační materiály obce.
- Vytvořit informační panely o zajímavých místech obce.
- Zapojení obce do různých soutěží.

10.2 Strategické opatření: Cestovní ruch

Soubory aktivit:

- Slovácká chalupa- doplnění areálu o hospodářský dvůr.

- Vinařské uličky- revitalizace- doplnění inženýrských sítí, opravy komunikací, doplnění zeleně.
- Podpora spolkové činnosti při akcích na podporu cestovního ruchu- např. muzejníci, vinařský spolek apod.
- Obnova cykloodpočíváků, příp. mobiliářů.

B.3 Podpora realizace programu

Realizace PRO

V programu rozvoje obce jsou mimo cíle a opatření především stanoveny aktivity, které chce obec v příštích letech realizovat. K jejich naplňování je však nutná efektivní spolupráce i jednotlivých aktérů, a to konkrétně obce, spolků, subjektů v obci a občanů.

Zajištění a naplňování PRO Dolní Bojanovice

Zajišťování naplňování programu bude mít na starosti zastupitelstvo obce v čele se starostou/starostkou. Monitoring bude probíhat dle potřeb obce, minimálně 1x za 2 roky a bude ho provádět zastupitelstvo. Při monitoringu se budou sledovat především nashromážděná data a informace, které pomohou k vyhodnocení průběhu realizace dílčích aktivit jednotlivých opatření a programových cílů.

Bude sledováno zejména:

- naplňování aktivit, které byly na daný rok plánovány - v případě jejich nerealizace důvody proč,
- vyhledávání a zajišťování zdrojů pro financování aktivit PRO a s tím spojená finanční náročnost,
- projednávání změn PRO,
- schvalování aktualizace PRO.

Při kontrole bude sledováno naplňování strategie a bude také vyhodnocováno, do jaké míry byly plánované záměry a aktivity skutečně realizovány a v případě, že nebyly, tak důvody, proč se tomu tak nestalo. Současně bude nutné i přehodnocení každého ze záměrů, zhodnocení potřebnosti jejich realizace a případně možnost provést změny. Možné bude i přehodnocení priorit jednotlivých záměrů.

Zveřejnění PRO

Dokument bude zveřejněn na webu OBCEPRO (Program rozvoje obce), webových stránkách obce a zároveň bude přístupný k nahlédnutí v listinné podobě na obecním úřadě.

Aktualizace PRO

Tento strategický dokument je dokumentem, který je potřeba aktualizovat v závislosti na průběhu realizace jeho částí.

Každé změny a aktualizace budou schváleny na zasedání zastupitelstva obce. Dokument bude vždy zveřejněn na internetových stránkách obce.

Financování PRO

Obec Dolní Bojanovice předpokládá financování prostřednictvím vhodných dotačních titulů, ať už ze strany kraje, státního rozpočtu nebo prostředků EU.

Použité zdroje

Internetové zdroje:

- Program rozvoje obcí. Program rozvoje obcí [online]. Dostupné z: <http://www.obcepro.cz/>
- Mapa životního prostředí Jihomoravského kraje. GIS JMK [online]. Dostupné z: <http://gis.kr-jihomoravsky.cz/ozp/>
- Ministerstvo dopravy ČR - Tranzitní železniční koridory. Ministerstvo dopravy ČR - Domovská stránka [online]. Copyright © 2018 Ministerstvo dopravy ČR [cit. 01.02.2018]. Dostupné z: <https://www.mdcr.cz/Dokumenty/Drazni-doprava/Zeleznicni-infrastruktura/Tranzitni-zeleznicni-koridory>
- Silniční a dálniční síť v ČR. ArcGIS Web Application.[online]. Dostupné z: <https://geoportal.rsd.cz/webappbuilder/apps/7/>
- Český statistický úřad | ČSÚ. Český statistický úřad | ČSÚ [online]. Dostupné z: <https://www.czso.cz/>
- Města a obce v ČR - vyhledávání firem a osob na adrese, zajímavosti - Města a obce. Města a obce v ČR - vyhledávání firem a osob na adrese, zajímavosti - Města a obce [online]. Copyright © 2000 [cit. 28.02.2019]. Dostupné z: <https://regiony.kurzy.cz/>
- Mapový portál [online]. Dostupné z: <http://www.mapy.cz>
- Webová stránka obce Dolní Bojanovice
- Agentura ochrany přírody a krajiny České republiky [online]. Dostupné z: <http://www.ochranaprirody.cz/>
- Výzkumný ústav meliorací a ochrany půdy [online]. Dostupné z: <https://www.vumop.cz/>
- Internetový portál mapio [online]. Dostupné z: <https://mapio.net/cz/>
- Regionální informační servis, Dolní Bojanovice [online]. Dostupné z: <http://www.risy.cz/cs/vyhledavace/obce/detail?Zuj=586137>
- Integrovaný portál MPSV, zaměstnanost [online]. Dostupné z: <https://portal.mpsv.cz/sz>
- Rádio Proglas, slovo Proglas [online]. Dostupné z: <https://slovo.proglas.cz/>
- Monitor, státní pokladna [online]. Dostupné z: <https://monitor.statnipokladna.cz/2017/obce/detail/00284858>

Další zdroje:

- Územní plán obce Dolní Bojanovice - Textová část odůvodnění, 12/2013, ateliér AR projekt s r.o., Ing. arch. Milan Hučík
- DUMBROVSKÝ, CSC., Ing. Miroslav a Ing. Veronika SOBOTKOVÁ, PH.D. Studie erozních a odtokových poměrů a návrh ochranných opatření na území k.ú. Dolní Bojanovice. 2015.
- JIŘÍ PAJER A KOLEKTIV, Dolní Bojanovice minulost a přítomnost obce, 2016.

Seznam obrázků, tabulek, grafů a zkratk

Obrázek č. 1: Mapa polohy obce vůči ČR.....	6
Obrázek č. 2: Symboly obce.....	7
Obrázek č. 3: Mapa s turistickými a cyklistickými trasami.....	29
Obrázek č. 4: Schéma koncepce rozvoje obce.....	32
Obrázek č. 5: Základní škola Dolní Bojanovice.....	35
Obrázek č. 6: Mateřská škola Dolní Bojanovice.....	35
Obrázek č. 7: Zdravotní středisko v Dolních Bojanovicích.....	36
Obrázek č. 8: Kostel sv. Václava.....	39
Obrázek č. 9: Tři dřevěné vyřezávané kříže od místního řezbáře Františka Vymyslického ...	40
Obrázek č. 10 : Potenciální ohrožení orné půdy vodní erozí v k.ú. Dolní Bojanovice.....	45
Obrázek č. 11: Potenciální ohrožení orné půdy větrnou erozí v k.ú. Dolní Bojanovice.....	46
Obrázek č. 12: Zastoupení lesů v území podle kvality.....	49
Obrázek č. 13 : Prostorové rozmístění druhů pozemků dle LPIS.....	49
Obrázek č. 14: Mapa území soustavy Natura 2000 na katastru Dolních Bojanovic.....	50
Tabulka č. 1: Souhrnné informace o obci Dolní Bojanovice.....	4
Tabulka č. 2: Demografická situace v obci Dolní Bojanovice, stav k 31.12.2017.....	9
Tabulka č. 3: Obyvatelstvo podle nejvyššího ukončeného vzdělání, rok 2011.....	10
Tabulka č. 4: Pohyb obyvatel v obci Dolní Bojanovice od roku 2014 do roku 2018.....	11
Tabulka č. 5: Obyvatelstvo Dolních Bojanovic podle národnosti, rok 2011.....	12
Tabulka č. 6: Obyvatelstvo Dolních Bojanovic podle náboženství, rok 2011.....	13
Tabulka č. 7: Spolky v obci Dolní Bojanovice.....	17
Tabulka č. 8: Podnikatelské subjekty v Dolních Bojanovicích podle převažující činnosti, rok 2018.....	18
Tabulka č. 9: Podnikatelské subjekty podle právní formy, rok 2018.....	19
Tabulka č. 10: Počet podnikatelských subjektů podle počtu zaměstnanců v roce 2017.....	20
Tabulka č. 11: Obyvatelstvo podle ekonomické aktivity, rok 2011.....	22
Tabulka č. 12: Struktura zaměstnanosti v obci Dolní Bojanovice podle odvětví v roce 2011 (%).....	23
Tabulka č. 13: Intenzita dopravy na silnici č. III/42222.....	27
Tabulka č. 14: Domovní fond, rok 2011.....	33
Tabulka č. 15: Vývoj bytové výstavby v obci Dolní Bojanovice v období 2009–2015.....	33
Tabulka č. 16: Vybavenost obce Dolní Bojanovice, rok 2017.....	34
Tabulka č. 17: Přehled lokálních biocenter ÚSES s odůvodněním jejich vymezení.....	52
Tabulka č. 18: Přehled lokálních biokoridorů ÚSES s odůvodněním jejich vymezení.....	53
Tabulka č. 19: Výkon státní správy.....	54
Graf č. 1: Dlouhodobý vývoj počtu obyvatel obce Dolní Bojanovice od roku 1910.....	8
Graf č. 2: Vývoj počtu obyvatel obce Dolní Bojanovice v letech 2009–2017.....	8
Graf č. 3: Věková struktura obyvatel obce Dolní Bojanovice v roce 2017.....	10
Graf č. 4: Vzdělanostní struktura obyvatel obce Dolní Bojanovice v roce 2011.....	11
Graf č. 5: Pohyb obyvatel v obci Dolní Bojanovice od roku 2014 do roku 2018.....	12
Graf č. 6: Struktura podnikatelských subjektů podle odvětví v obci Dolní Bojanovice v roce 2016.....	19
Graf č. 7: Trend míry nezaměstnanosti v obci Dolní Bojanovice od roku 2007 do roku 2017 (v %)......	21
Graf č. 8: Vývoj počtu nezaměstnaných osob v obci Dolní Bojanovice.....	22
Graf č. 9: Struktura využití půdy.....	48
Graf č. 10: Celkové výdaje obce Dolní Bojanovice v roce 2017.....	56
Graf č. 11: Celkové příjmy obce Dolní Bojanovice v roce 2017.....	56
Graf č. 12: Meziroční vývoj rozpočtu obce Dolní Bojanovice od roku 2010 do roku 2018.....	57
Graf č. 13: Srovnání struktury rozpočtových příjmů v období 2009–2016.....	57

ČOV	čistírna odpadních vod
ČSÚ	Český statistický úřad
IDS JMK	integrovaný dopravní systém Jihomoravského kraje
LBC	lokální biocentrum
LBK	lokální biokoridor
LPIS	(Land Parcel Identification System), informační systém evidence využití zemědělské půdy
MHD	městská hromadná doprava
MŠ a ZŠ	Mateřská škola a Základní škola
NUTS	Nomenklatura územních statistických jednotek- územní celky vytvořené pro statistické účely Eurostatu (statistický úřad Evropské unie)
ORP	Obec s rozšířenou působností
OÚ	Obecní úřad
PRO	Program rozvoje obce
RD	rodinný dům
RP	Region Podluží
SV	skupinový vodovod
TJ	Tělovýchovná jednota
ÚP	územní plán
ÚAP	územní analytické podklady
ÚSES	územní systém ekologické stability
VAK	Vodovody a kanalizace
VDJ	vodojem
VTL/STL	vysokotlaký /středotlaký
VVN/VN/ NN	velmi vysoké napětí / vysoké napětí/ nízké napětí